

REGLEMENT FOR ORDENS OVERHOLDELSE 2019



Køge Havn

Administrationen

Baltic kaj 1, 3 sal

DK-4600 Køge

Telefon +45 56646260

E-mail: info@koegehavn.dk

Website: www.koegehavn.dk

Kontortid: Mandag- torsdag: 08.00-16.00

Fredag: 08.00-13.00

Lør.-, søn- og helligdage lukket.

Havnevagten: (Maritim afdeling)

Telefon: +45 56646260

E-mail: vagt@koegehavn.dk

Havnevagten er bemanded 24/7-365

Indhold:

1.	Ordensbestemmelser	2
2.	Køge Havns ydre grænse	2
2.1	Køge Havns havnekort	4
3.	Regler for sejlads m.v.:	5
3.1	Sejlads i havnen	5
3.2	Bunkring	5
3.3	Særlige bestemmelser	5
3.3.1	Anmeldelse	5
3.3.2	Meldepligt	6
3.3.3	ISPS-oplysninger	6
3.3.4	Oplægning af Fiskeredskaber	6
3.3.5	Oplægning af Gods	6
3.3.6	Affald	6
3.3.7	Særlige bestemmelser for lystfartøjer	6

1. Ordensbestemmelser:

"Dette ordensreglement er udfærdiget i medfør af § 15, stk. 2, i lov om havne, lovbekendtgørelse 457 af 23. maj 2012, og godkendt af Trafik-, Bygge- og Boligstyrelsen ved brev af [dato for godkendelsesbrev] i henhold til § 16 i bekendtgørelse nr. 1197 af 3/10/2018 om Trafik-, Bygge- og Boligstyrelsens opgaver og beføjelser, klageadgang og kundgørelse af visse af Trafik-, Bygge- og Boligstyrelsens forskrifter."

For ordens overholdelse gælder standardreglement for ordens overholdelse i erhvervshavne, som kan findes på Trafik og Byggestyrelsens hjemmeside:

<http://www.trafikstyrelsen.dk/DA/Havne-og-VVM/ordensreglementet.aspx>

Herudover gælder der for havnens område følgende bestemmelser:

2. Køge Havns ydre grænse

Det til havnen hørende søområde er begrænset af havnens dækkende værker samt en ret linje mellem ydermolerne med nedenstående koordinater:

- 1) 55°27,491°N - 012°12,704°E, N-lige molehoved
- 2) 55°27,421°N - 012°12,672°E, S-lige molehoved

Mod W begrænses havnens søområde af en ret linje mellem kaj 18 og 19 ved klapbroen ind til Åbassin.

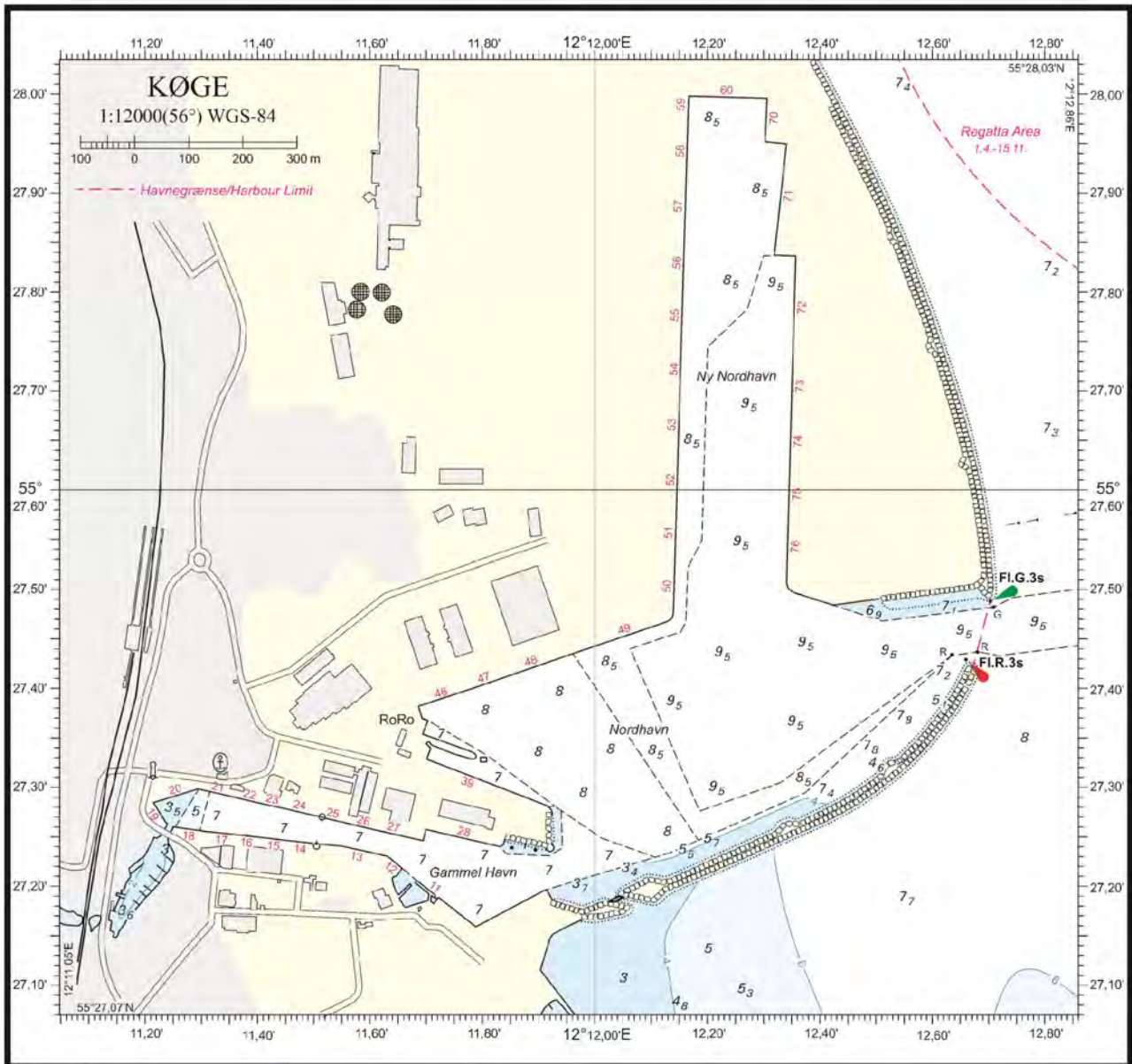
- 3) 55°27,263°N - 012°11,240'E, SE-lige hjørne af kaj 19.
- 4) 55°27,260°N - 012°11,250'E, W-lige hjørne af kaj 18.

Mod S begrænses havnens søområde af en ret linje mellem molerne med nedenstående koordinater:

- 5) 55°27,185°N - 012°12,025'E, SW-lige molehoved.
- 6) 55°27,190°N - 012°12,043'E, NE-lige molehoved.



2.1 Køge Havns havnekort



© Geodatastyrelsen

3. Regler for sejlads m.v.:

3.1 Sejlads i havnen

For besejling Køge Havn og sejlrende, gælder de til enhver tid af Søfartsstyrelsen fastsatte regler for sejlads m.m. i visse danske farvande, dog med følgende ændringer og tilføjelser:

Største tilladte hastighed i havnebassinene er fem knob.

Der henvises til "Den danske Havnelods"

3.2 Bunkring

Før bunkring inden for havnens område påbegyndes, skal der være foretaget alle nødvendige sikkerhedsforanstaltninger for at forebygge olieudslip fra "Bunkerskib" og "Modtageskib".

Hvis der sker spild eller udledning, skal skibet straks stoppe dette, og er selv ansvarlig for effektiv oprensning. Havnevagten skal straks underrettes og instrukserne derfra skal følges.

Ved større spild eller udledninger foretages desuden anmeldelse til alarmcentralen på 112, jfr. "Bekendtgørelse om standardreglement for overholdelse af orden i danske erhvervshavne".

3.3 Særlige bestemmelser

3.3.1. Anmeldelse

For alle fartøjer

Skibe skal anmeldes til havnen, så snart Køge nomineres som havn.

Informationer sendes til: vagt@koegehavn.dk

Nomineres skibet efter kontortid, ringes informationerne til havnevagten.

Køge Havn anviser kajen.

Ved anmeldelsen skal følgende oplyses: Skibets navn, hjemsted, dybgang, sidste havn, næste havn og formål med anløbet.

3.3.2. Meldepligt

Ethvert fartøj skal en ½ time for ankomst, afgang eller forhaling give melding til anden skibstrafik på VHF-kanal 16.

Hvis den annoncerede afgang/forhaling bliver udsat, skal der senest 10 minutter før afgives korrigerende melding.

Ændres skibets planlagte ankomst og/eller afgang sig mere end tre timer, informeres havnevagten.

Under besejling af Køge Havn skal skibene lytte på VHF kanal 16 og 12.

3.3.3. ISPS-oplysninger

Før ankomst havn, skal udenlandske skibe og skibe som er ISPS certificeret indrapportere til SafeSeaNet.

3.3.4. Oplægning af Fiskeredskaber

Ved henvendelse til havnevagten kan indhentes oplysninger om, hvor oplægning af redskaber m.v. kan foregå.

Redskaber, der henlægges på kajer uden at være tydeligt og holdbart mærket med fartøjets nummer, fjernes af havneopsynet som hittegoods.

3.3.5. Oplægning af Gods

Oplægning af gods på havnens kajer og arealer må kun ske med tilladelse fra havnevagten på telefon 56646260.

3.3.6. Affald

Driftsaffald modtages efter gældende bestemmelser for havnens modtageordning.

3.3.7. Særlige bestemmelser for lystfartøjer:

Lystfartøjer henvises til Køge Marina.

Lystfartøjer må ikke, uden havnevagtens tilladelse, fortøjre i havnen.

Ordensreglementet træder i kraft 14 dage efter, der har været bragt meddelelse i Efterretninger for Søfarende.

Køge Havn d. 9. maj 2019