



KØGE HAVN – PORT OF KOEGE

FORRETNINGSBETINGELSER
Gældende fra 1. januar 2026



INDHOLDSFORTEGNELSE

1. Afgifter	3
2. Almindelige bestemmelser for skibsafgift	3
2.1 Beregning af skibsafgift.....	3
2.2 Tilbagebetaling af skibsafgift.....	4
2.3 Fritagelse for skibsafgift.....	4
2.4 Afgift for, og brug af selvlossere.....	4
3. Almindelige bestemmelser for vareafgift	5
3.1 Gældende takster for vareafgift.....	5
3.2 Afgivelse af relevante oplysninger.....	6
3.3 Tilbagebetaling af vareafgift.....	6
4. Andre afgifter	6
4.1 ISPS-afgift.....	6
4.2 Is-afgift.....	6
4.3 Afgift for jernbanevogne.....	7
5. Kraner	7
5.1 Øvrige betingelser for kraner.....	7
5.2 Gældende kranregulativ 2026.....	7
5.3 Bestilling af kran.....	7
5.4 Ansvar.....	8
5.5 Ansvarsbegrænsning.....	8
5.6 Fortrinslejeret.....	9
5.7 Sikkerhed i forbindelse med leje af kran.....	9
5.8 Afstandsrestriktioner for kraner og kranoperationer.....	9
5.9 Eksterne kraner på Køge Havn.....	10
5.10 Rengøring af Køge Havns grabbe.....	10
6. Rengøring og anvendelse af Køge Havns kajer og havnebassiner	10
6.1 Rengøring af kajarealer.....	10
6.2 Oprensning af tabt gods i havnebassinerne.....	11
6.3 Vanding og dræning af gods.....	11
6.4 Anvendelse af ro-ro lejer på Køge Havn.....	11
7. Overarbejde og varskotillæg	12
7.1 Overarbejde ved mangel på krankapacitet.....	12
7.2 Leje af havnens mandskab.....	12
8. Leje af havnens udstyr og arealer	13
8.1 Leje af andet materiel og udstyr.....	13
8.2 Midlertidig pladsleje.....	13
9. Serviceydelser	14
9.1 Levering af strøm.....	14
9.2 Levering af ferskvand.....	14
9.3 Afhentning af skibsrelateret affald.....	14
9.4 Vintervedligehold.....	14
10. Miljø- og andre tilladelser	15
11. Betalingsbetingelser	15
12. Bilagsoversigt	16

KONTAKTOPLYSNINGER KØGE HAVN

Adresse

- Køge Havn
- Nordhavnsvej 40
- 4600 – Køge
- CVR: 25 92 51 65

Kontakt

- Tlf.: +45 56 64 62 60
- info@koegehavn.dk
- www.koegehavn.dk

Vagthavende

- Tlf.: +45 56 64 62 60
- vagt@koegehavn.dk

Kontortid

- Man.- torsdag kl. 08.00 – 15.30
- Fredag kl. 08.00 – 13.00
- Lør., søn.- og helligdage - Lukket

FORRETNINGSBETINGELSER

Disse forretningsbetingelser er gældende for alle Køge Havns aktiviteter på Køge Havns arealer fra og med 1. januar 2026.

Alle priser er vejledende, ekskl. moms. Køge Havn forbeholder sig retten til at ændre priserne med 2 måneders varsel jf. artikel 13, stk. 15 i Havneforordningen.

Køge Havn forbeholder sig retten til at ændre forretningsbetingelserne.

Forretningsbetingelserne er altid at betragte som værende gældende forud for Køge Havns kontraktparters eventuelle standardbetingelser.

Bestemmelser der afviger fra de til en hver tid gældende forretningsbetingelser, kan kun gøres gældende over for Køge Havn, hvis de udtrykkeligt skriftligt er aftalt med Køge Havn.

Engelsk kontra Dansk version.

I tilfælde af uoverensstemmelser mellem den danske og engelske version, er den danske version gældende til enhver tid.

Der tages forbehold for trykfejl m.v.

1. Afgifter

Forretningsbetingelserne for aktiviteter til, på og fra Køge Havn, er til enhver tid gældende, medmindre andet er skriftligt aftalt med Køge Havn.

Det påhviler brugerne af Køge Havn (skibsfører eller dennes agent) at afgive alle nødvendige oplysninger, til brug for beregning og opkrævning af afgifter.

Betalingsansvarlig overfor Køge Havn, er den part fra hvilken Køge Havn modtager bestillingen, uanset om denne part agerer som mægler, agent eller på anden vis handler på fuldmagt eller lignende på 3. parts vegne.

2. Almindelige bestemmelser for skibsafgift

Af skibe, fartøjer og alt flydende materiel, betales en afgift for at ligge i havnen.

Skibsafgiften påhviler skibet og dækker skibets ophold de første 5 døgn fra ankomstdag.

Afgiften skal betales til havnen, inden fartøjets afsejling.

Havnen kan dog mod et depositum eller anden sikkerhedsstillelse, stillet af skibet eller dets agent, give tilladelse til afsejling, inden afgiften er betalt.

Et fartøj anses for betalingspligtigt fra ankomstdagen.

Skibsafgiften beregnes af hele tons, således at brøkdele under 0,5 tons nedrundes og brøkdele på eller over 0,5 tons oprundes til nærmeste hele tons.

Skibsafgiften udgør minimum 25% af skibets DWAT multipliceret med den gældende takst for skibsafgift.

Projekt- og militærlaster:

Skibsafgiften for projektlaster og militærlaster, beregnes på basis af minimum 50% af skibets DWAT.

2.1 Beregning af skibsafgift

Skibsafgiften beregnes ud fra følgende modeller:

- A.** For skibe som medfører ladning, som enten lastes eller losses i havnen, betales en afgift pr. ton lastet eller losset gods iht. gældende takstblad - inkl. ISPS tillæg.
For skibe, som både losses og laster i samme anløb, opkræves kun afgift for den største af den enten lossede eller lastede mængde.

Efter rederiets forudgående valg, kan skibsafgiften afregnes på følgende måder:

Pr. anløb iht. gældende takstblad pr. ton losset/lastet gods.

Som en månedsafgift beregnet iht. gældende takstblad pr. ton losset/lastet gods ved skibets 4 første anløb i Køge Havn i den pågældende måned. Derefter vil yderligere anløb være gratis.

Rederiet eller dennes agent, skal senest ved indsendelse af skibs- og godsangivelse ved skibets første anløb, meddele hvilken afregningsform der ønskes anvendt i den pågældende kalendermåned.

For skibe og fartøjer uden ladning er anløb iht. reglerne i pkt. B eller C.

- B.** For skibe der ikke betaler vareafgift, betales en afgift pr. m² beregnet på grundlag af skibets største LOA x B x gældende takst pr. anløb pr. påbegyndt fem døgn.

- C. For Jack Up, Pramme og Rigge, gælder særlige betingelser og priser. Disse anløb, kan kun ske efter **forudgående skriftlig aftale** med Køge Havn af hensyn til havbundens beskaffenhed.
- D. Museums-, lystfisker-, klub-, skole- og andre skibe, som ikke er egentlige erhvervsskibe, men som medfører betalende passagerer, skal betale en afgift på kr. 950, - pr. døgn.

Fortøjning af lystbåde er ikke tilladt. Der henvises til flydebroen i Gammel Havn eller til Køge Marina.

Lystbåde over 20 meter i længden, der ikke kan anløbe Køge Marina, kan efter forudgående aftale fortøje på en af Køge Havn anvist kaj, mod betaling af kr. 950, - pr. påbegyndt døgn.

- E. For registrerede fiskefartøjer under 20 BT med hjemhavn og indregistrering i Køge Havn, betales en forholdsmæssig årlig afgift, bagud, på kr. 6.858, - med fradrag for betalt vareafgift i perioden.

For registrerede fiskefartøjer under 20 BT, der ikke ligger fast i Køge Havn og som ønsker liggeplads efter losning, betales en ugetakst iht. gældende takstblad, dog minimum kr. 350, - med fradrag for betalt vareafgift.

Registrerede fiskefartøjer større end 20 BT, betales en afgift i henhold til pkt. B, dog minimum kr. 350, - med fradrag for betalt vareafgift.

- F. Ved ændring af en faktura f.eks. pga. manglende oplysninger, opkræves et administrationsgebyr på kr. 500,-

2.2 Tilbagebetaling af skibsafgift

Er der blevet betalt for meget i skibsafgift, grundet fejlagtig angivelse, kan regulering finde sted efter påkrav over for Køge Havn, dog ikke senere end 1 måned fra betalingsdagen. Der skal udstedes dokumentation i forbindelse med tilbagebetaling.

Køge Havn forbeholder sig retten til at opkræve administrationsgebyr på kr. 500,- for håndtering af ovenstående.

2.3 Fritagelse for skibsafgift

Skibe der søger nødhavn, som følge af truende forlis, landsætning af skibbrudne, syge og lig, og/eller andre livstruende situationer, samt for at søge lægehjælp.

Det er forudsat, at anløbet ikke overstiger 24 timer.

2.4 Afgift for, og brug af selvlossere

Ved brug af selvlossere betales en afgift på kr. 0.82, - pr. lastet eller losset ton.

Ved anløb af selvlossere, er det alene agentens opgave at sikre at skibet ikke er i kontakt med kajen.

Såfremt kajen bliver beskadiget under laste- eller losseoperationen, faktureres agenten efter regning for udbedring, dog minimum kr. 5.000, - pr. anløb.

Der skal holdes minimum 1 meters afstand fra hammeren til godset på kajen.

3. Almindelige bestemmelser for vareafgift

Ved beregning af vareafgift, gælder følgende regler.

Afgiften betales af alle varer, der losses eller lastes i Køge Havn.

Skibet eller dets agent skal forinden skibets afsejling, indbetale afgiften til havnen. Havnen kan dog mod depositum eller anden sikkerhed, give tilladelse til afsejling inden afgiften er betalt.

For så vidt angår vareafgift af fersk fisk m.v. gælder dog reglerne i punkt A.

3.1 Gældende takster for vareafgift

Ved lastning eller losning af varer, er følgende takster gældende, priser iht. gældende takstblad.

Takst 1:

Alle varer, som ikke er nævnt i skemaet nedenfor.

Afgiftsstørrelsen for varer, som ikke er nævnt i skemaet, fastsættes af Køge Havn.

	Takst 2	Takst 3	Takst 4	Takst 5	Takst 6	Takst 7	Takst 8
Stål	X						
Papir i ruller	X						
Træ i pakker	X						
Træfiberplader	X						
Krydsfiner	X						
Cellulose	X						
Korn		X					
Foderstoffer		X					
Råtræ (hele stammer)		X					
Flis og træaffald		X					
Fast brændsel		X					
Metallaffald		X					
Genbrugsvare		X					
Gødning		X					
RDF		X					
Forarbejdede vare af sten		X					
Cement		X					
Granit		X					
Affald		X					
Bio-aske		X					
Sten			X				
Sand			X				
Grus			X				
Kridt			X				
Kalk			X				
Jordarter			X				
Malm			X				
Pimpsten			X				
Slagger			X				
Salt			X				
Asfaltgranulat			X				
Gods i containere				X			
Færge gods på biler og trailere				X			
Indreg./uindreg. personbiler					X		
Andre køretøjer u. 6 meter						X	
Person- og varebiler o. a. køretøjer o. 6 meter, u. 3,5t							X

- A. Af fisk og skaldyr, der losses fra fiskefartøjer direkte fra fiskeri, i uforarbejdet eller forarbejdet stand, betales 3,0% af værdien ved salg til første led (grossist).

Vareafgift for fisk m.v. betales af aftageren (auktionsholderen, fiskehandleren, fiskeopkøberen), der til havnen skriftligt skal angive beregningsgrundlaget.

Angivelsen kan efter tilladelse fra havnen angives for et nærmere bestemt tidsrum, dog højst en måned.

Aftageren er på forlangende pligtig til at angive specifikationerne over indkøbene, ligesom førere af ovennævnte fartøjer på havnens forlangende er skriftligt pligtige til at give oplysninger og lastens værdi og vægt, samt til hvem den er solgt.

- B. Skibet eller dennes agent, skal til havnen skriftligt angive varernes art og vægt, jf. punkt A. Vareafgiften beregnes af hele tons, således at brøkdele under 0,5 tons nedrundes og brøkdele på eller over 0,5 tons oprundes til nærmeste hele tons.
- C. Ved takstændringer beregnes afgiften efter de takster, der var gældende på det tidspunkt hvor losning, respektive lastning, blev påbegyndt.
- D. Afgiftsstørrelsen for varer, som ikke er nævnt under pkt. A, fastsættes af Køge Havn.

3.2 Afgivelse af relevante oplysninger

Skibsføreren eller skibets agent, skal afgive de nødvendige oplysninger til beregning af skibs- og vareafgifter til havnen.

Som dokumentation af disse oplysninger, fremlægges skibspapirer, laddingsdokumenter og vægtdokumentation.

Skibsføreren og/eller rederiet, bærer ansvaret for at de afgivne oplysninger er korrekte. Havnen kan nægte tilbagebetaling af afgifter, som følge af ukorrekte angivelser.

Skibsføreren eller skibets agent, skal desuden til havnen afgive de til brug for fremstilling af statistik, nødvendige oplysninger om skib, passagerer og ladning, herunder om medførte befordringsmidler, containere m.v.

Skibs- og godsangivelse skal være havnen i hænde, **senest 3 hverdage** efter skibets afgang.

3.3 Tilbagebetaling af vareafgift

Såfremt det kan dokumenteres, at der som følge af en fejlagtig angivelse, er betalt for meget i vareafgift, kan reguleringen finde sted efter skriftligt påkrav over for havnen, dog ikke senere end en måned fra betalingsdagen.

Køge Havn forbeholder sig retten til at opkræve administrationsgebyr på kr. 500,- for håndtering af ovenstående.

4. Andre afgifter

Ud over skibs- og vareafgifter, har Køge Havn følgende afgifter beskrevet herunder.

4.1 ISPS-afgifter

Afgiften afregnes sammen med vareafgifterne, som et særligt tillæg til denne med kr. 0,41 pr. ton.

Alle skibe der anløber uden gods, betaler kr. 6,82 pr. meter pr. uge (min. Kr. 336,00)

ISPS afgift er ekskl. moms, og afregnes efter gældende dansk lovgivning.

4.2 Is-afgift

Is-afgiften for Køge Havn vil i 2025 være kr. 0,07 pr. ton.

4.3 Afgift for jernbanevogne

Af jernbanevogne der medfører varer, for hvilke der ikke betales vareafgift til Køge Havn, opkræves en afgift på små og store vogne iht. gældende takstblad.

Varemodtager/-afsender er pligtig til hver måned at anmelde afgiftspligtige jernbanevogne til Køge Havn.

5. Kraner

Køge Havn disponerer over tre hydraulikkraner, samt to wirekraner.

Der henvises til bilag for prislister for leje af kraner, samt løftediagrammer.

5.1 Øvrige betingelser for kraner

Kranpriserne afregnes pr. påbegyndt halve time, dog minimum en time.

Kranførerens timeløn afregnes pr. påbegyndt halve time, dog minimum en time.

Overtidstillæg betales iht. gældende takster.

Køge Havns udlejning af kraner, består alene i at stille kraner med fører til disposition.

Køge Havn påtager sig ikke stevedore arbejde.

5.2 Gældende kranregulativ 2026

For udlejning af kranerne er følgende vilkår gældende. Lejerne er forpligtet til at gøre sig bekendt med nærværende regulativ.

5.3 Bestilling af kran

Kranerne bestilles, afbestilles eller ændres hos Køge Havn på tlf.: 56 64 62 60 og bekræftes på vagt@koegehavn.dk

Ved ændring af bestilt kranarbejde, såsom fremrykning og udsættelse af start- og sluttidspunkt, fortsættelse samt afbestilling, informeres der om dette hurtigst muligt af hensyn til havnens planlægning.

Det er afgørende for planlægningen i forbindelse med bemanning af kranerne, at der oplyses hvor lang tid arbejdet forventes at tage.

Det skal ligeledes oplyses om der ønskes overarbejde og om der skal køres i pauserne.

For tildeling af kraner, se punkt 5.6

Følgende punkter er gældende ved bestilling af kranarbejde:

- Kranarbejde på hverdage i perioden kl. 07.00 – 15.30 (fredag kl. 15.00):
Bestillingen skal afgives så tidligt som muligt, dog senest den foregående normale arbejdsdag kl. 11.30.
- Kranarbejde på hverdage i perioden kl. 15.30 – 24.00 og kl. 00.00 – 07.00 (fredag kl. 15.00):
Bestillingen afgives så tidligt som muligt, dog senest samme dag kl. 10.30.
- Kranarbejde i weekend og på helligdage:
Bestillingen skal afgives så tidligt som muligt, dog senest den foregående normale arbejdsdag kl. 10.30.
- Senere bestilling:
Hvis det ikke har været muligt at overholde bestillingstidspunkterne, kan kranarbejde ikke forventes.

5.4 Ansvar

- Køge Havn foretager ikke anhugningsopgaver og leverer ikke anhugningsgrej.
- Kranlejeren eller dennes repræsentant, dirigerer selv kranens arbejde ved at advisere kranføreren og i øvrigt informere denne om den planlagte arbejdsudførelse. Denne information skal foregå på dansk.
- Kranlejeren har det fulde ansvar for, at arbejdet i enhver henseende tilrettelægges fuldt forsvarligt.
- I forbindelse med kranarbejdet, påhviler det kranlejeren at udpege og advare om mulige forhindringer for kranens arbejde og om nødvendigt standse kranarbejdet.
- Køge Havn påtager sig intet ansvar for skader på grund af manglende lugemand eller utilstrækkelig information om forhindringer på skib, lastrum eller ladningssammensætning. Dette gælder for skader på skib, garnering, ballasttanke, ladningsskade eller lignende.
- Kranlejeren er ansvarlig for skader på kran og kranmateriel forårsaget af manglende eller utilstrækkelig information og markering af forhindringer i lastrummet.
- Køge Havn påtager sig intet ansvar for kranernes uforstyrrede drift eller produktivitet.
- Såfremt Køge Havn pålægges ansvar over for tredjemand, for skade forvoldt af kranen eller som følge af brugen af kranen, er kranlejeren forpligtet til i samme omfang at holde Køge Havn skadesløs for ethvert krav, som Køge Havn måtte blive pålagt at betale til tredjemand.

5.5 Ansvarsbegrænsning

Såfremt det godtgøres, at Køge Havn (herefter nævnt havnen) ved ansvarspådragende fejl eller forsømmelser, har forårsaget tingsskade, en personskade eller tab i øvrigt, begrænses havnens ansvar.

For skader eller tab på gods, beregnes erstatningen med udgangspunkt i værdien af gods af samme slags, på det tidspunkt hvor skaden eller undergang konstateres. Værdien af godset skal fastsættes efter markedsprisen.

Findes ingen markedspris, prissættes godset efter den sædvanlige værdi af gods af samme art, beskaffenhed og kvalitet.

Havnens ansvar kan ikke overstige 666,67 SDR for hvert kolli eller anden enhed af godset eller 2 SDR pr. kilogram bruttovægt af det gods, som er tabt eller skadet, afhængigt af, hvad der giver det højeste beløb.

For containere eller tilsvarende transportenheder med gods, kan erstatningen ikke overstige 25.000 SDR pr. enhed.

Transportdokumentets oplysninger om godset, skal indgå i nævnte erstatningsberegning.

Det samlede ansvar, som kan pålægges havnen, kan ikke i noget tilfælde overstige en samlet øvre ansvarsgrænse på DKK 1 million.

Den øvre ansvarsgrænse gælder for summen af alle krav, der opstår ved en og samme hændelse.

Havnen er under ingen omstændigheder ansvarlig for indirekte tab, så som bl.a., men ikke udtømmende angivet: driftstab, avancetab, tidstab, konsekvenstab eller følgeskader. Havnen er under ingen omstændigheder ansvarlig for godsets bortkomst, beskadigelse eller forsinkelse, som skyldes vejrlig, herunder bl.a., men ikke udtømmende angivet: orkan, storm, kuling, skybrud, stormflod, kraftig nedbør, lynvejr, kulde- og hedebløge eller andre former for voldsomt vejr.

Havnen er under ingen omstændigheder ansvarlig for godsets bortkomst, beskadigelse eller forsinkelse i tilfælde af force majeure, herunder bl.a., men ikke udtømmende angivet: naturkatastrofe, krig, strejke,

lockout, boykot og blokade er gældende uanset om havnen selv er part i konflikten. Havnen er, som følge af ovenstående, alene ansvarlig for de ansvarspådragende fejl og forsømmelser, der begås af havnens ansatte.

Ved SDR forstås den i Sølovens kapitel 7, § 152, stk. 2, angivne beregningsenhed. Omregningen af SDR til dansk mønt, foretages efter kurser på den dag, der stilles sikkerhed for ansvaret, eller hvis sikkerhed ikke stilles, på betalingsdagen.

5.6 Fortrinslejeret

Kranerne udlejes fortrinsvis til losning og lastning af skibe. Skibe losser og laster i almindelighed efter "first in, first serve" princippet. Skibsrelateret gods vil til enhver tid have fortrinsret.

Dog forbeholder Køge Havn sig retten til, når som helst at ændre i tildelingen af kraner.

5.7 Sikkerhed i forbindelse med leje af kran

Det er lejerens ansvar, at deres personale som medvirker ved skibsoperationen, opfylder alle lov- og sikkerhedsmæssige krav med hensyn til personlige værnemidler, samt at de er i stand til at udfører arbejdet sikkerhedsmæssigt forsvarligt.

Køge Havn vil bortvise personer, som ikke bærer behørig værnemidler ved skibsoperationer, hvor dette er påkrævet.

Der må kun anvendes godkendt løftegrej. Andet grej vil under ingen omstændigheder, blive anvendt.

- Kranerne er kun beregnet til lodrette løft.
- Kranen må ikke køre med byrder langs kajen.
- Kranerne må ikke benyttes til at løfte byrder, hvis vægt overstiger kranens maksimalløfteevne.
- Kranerne må ikke benyttes til at frigøre byrder.
- Køge Havn er ikke forsikret til samløft.
- Containerkørsel eller andet gods med store flader, udføres op til vindstyrke på maksimum 22 m/s.

5.8 Afstandsrestriktioner for kraner og kranoperationer

Afstand til hammer:

Kaj 23 – 27 minimum afstand til hammer: 4 meter

Kaj 28 minimum afstand til hammer: 3 meter

Kaj 39 Ø minimum afstand til hammer: 3 meter

Kaj 39 V t.o.m. kaj 76 minimum afstand til hammer: 1 meter

Afstand til bebyggelse:

Der må ikke lastes eller losses tættere end 5 meter til bygninger på Køge Havn.

5.9 Eksterne kranleverandører på Køge Havn

Såfremt der anvendes kraner leveret af eksterne kranleverandører med en kapacitet, som Køge Havn kan matche, og Køge Havns egne kraner ikke er udlejet, opkræves der en afgift på kr. 2.815 pr. kran pr. dag. Påbegyndes der flere operationer samme dag, opkræves der en afgift på kr. 2.815 pr. påbegyndt operation. De kraner der bruges på Køge Havn, skal holde 1 meters afstand til hammeren under laste- og losseoperationer.

Køge Havn skal modtage og godkende information om trykbelastning, inden anstilling af ekstern kran eller udstyr. Ydermere skal der på forlangende altid kunne fremvises gyldige certifikater på udstyret, samt certifikatpligtigt udstyr og løftegrej.

Eksterne maskiner på bælder, må ikke anvendes uden forudgående aftale med Køge Havn.

Definition af ekstern kranleverandør:

Enhver virksomhed eller aktør, som ikke er Køge Havn, og som på havnens område stiller én eller flere kraner til rådighed for laste- og/eller losseoperationer, uden at Køge Havn deltager i den pågældende operation med egne kraner.

5.10 Rengøring af Køge Havns grabbe

Rengøring af grab, udføres af Køge Havn.

Den almindelige rengøring omfatter skylning af grabben med vand.

Hvis ovennævnte standard ikke er tilstrækkelig, kan kranlejeren mod betaling bestille ekstra rengøring, inden lejeren påbegynder sin brug af grabben. Efter denne ekstra rengøring, vil grabben være rensat for alle løst- og fastsiddende godsrester, samt godsbelægninger på grabbens bevægelige og afdækkede dele. Ekstra rengøring af grabben, udføres efter regning baseret på medgået tid til mandskab og materiel.

6. Rengøring og anvendelse af Køge Havns kajer og havnebassiner

På Køge Havn er følgende regler gældende mht. rengøring og anvendelse af havnens arealer.

Køge Havn påtager sig intet ansvar for kundens materiel.

Kunden er selv ansvarlige for de udgifter der kan opstå i forbindelse med udbedring af evt. skader og fejl på havnens materiel og infrastruktur, som forårsages af kunden.

6.1 Rengøring af kajarealer

Spild af det håndterede gods i forbindelse med losning og lastning, må ikke spredes uden for skibets arbejdsområde på kajen.

Havnebassinet og nedløbsbrønde må ikke forurenes under arbejdet, under rengøringen af kajarealerne eller af andet håndteringsudstyr.

Under losning og lastning, skal der foretages oprensning af spild på kajen i et sådant omfang, at gældende miljøkrav overholdes.

Medmindre andet er skriftligt aftalt med Køge Havn, skal alle berørte arealer rengøres ret efter endt lastning eller losning. Hvis en laste- eller losseoperation afsluttes om eftermiddagen eller aftenen, kan rengøring, efter aftale med Køge Havn, rykkes til næstedags morgen.

ALT spild skal opsamles og fjernes fra det berørte areal.

Under forhold hvor arbejdet er til gene for omgivelserne, skal arbejdet stoppes.

Ansvar for rengøring

Ansvar for at arealet bringes i ovennævnte stand efter brug og ovennævnte krav i øvrigt overholdes, påhviler såvel den stevedorevirksomhed, der udfører laste- og lossearbejdet, som varerejeren, defineret som den der hæfter for vareafgifterne eller tilsvarende afgift til havnen. Den ansvarlige skal påtage sig alle udgifter, der er forbundet med nævnte foranstaltninger.

Før skibsoperationen påbegyndes, skal ordregiveren meddele Køge Havn, hvem der er ansvarlig for rengøring.

Hvis Køge Havn skal udføre rengøringen for den rengøringsansvarliges regning, skal dette meddeles samtidig.

Det er alene Køge Havns vurdering om rengøringen er udført tilstrækkeligt. I tilfælde hvor dette ikke er udført iht. gældende regler, forbeholder Køge Havn sig retten til at rengøre på stevedorevirksomheden eller ladningsejers regning, uden forudgående varsel.

Klager over rengøring:

Klager over rengøring af kajen, skal gøres gældende inden en skibsoperation påbegyndes.

6.2 Oprensning af tabt gods i havnebassinerne – over og under vandspejlet

Tabt gods i havnebassinerne, som er relateret til laste- og losseoperationer, er ladningsejerens ansvar og oprensning for dennes regning.

Køge Havn sørger for oprensning efter aftale med ladningsejer, minimum en gang pr. år.

Ydermere forbeholder Køge Havn sig retten til hurtigt at fjerne tabt gods i havnebassinerne for ladningsejerens regning, hvis dette skulle være til fare for skibstrafikken.

6.3 Vanding og dræning af gods

Vanding af gods må kun ske efter forudgående aftale med Køge Havn. Hvis der forekommer nedsivning af gods i Køge Havns brønde i forbindelse med vandingen, forbeholder Køge Havn sig retten til at få suget/spulet brøndene for ladningsejerens regning uden forudgående aftale.

Ved losning af sømaterialer fra eks. sandsugere og andre skibe med våde laster, skal dette gods være drænet korrekt, så det ikke flyder ud over kajen og ned i Køge Havns brønde.

Ved losning af for våde og ikke tilstrækkeligt drænet vare, forbeholder Køge Havn sig retten til at stoppe losningen, både med egen kraner, eksterne kraner og selvlossere.

Hvis der sker nedsivning i Køge Havns brønde, forbeholder Køge Havn sig retten til at få suget/spulet brøndene for ladningsejerens regning uden forudgående aftale.

6.4 Anvendelse af ro-ro lejer på Køge Havn

Det er den der bruger ro-ro lejet, der bærer ansvaret for at lejet er korrekt afspærret efter brug.



7. Overarbejde og varskotillæg

Hverdage:

Bestilling af overarbejde, skal af hensyn til overenskomstmæssig korrekt varsel af medarbejderen, afgives til Køge Havn inden kl. 12.00 dagen før overarbejdet ønskes udført.

Bestilles der laste- eller lossestart efter normal arbejdstid, og dette afbestilles efter kl. 12:00 på dagen for udførelse, betales afvarsel samt 4 normaltimer + 100%.

Lør. - Søn. - og Helligdage

Overarbejde på lør.-, søn- og helligdage, skal bestilles senest foregående hverdag inden kl. 10.30.

Ved bestilling af overarbejde, skal starttidspunkt og forventet varighed angives.

Overtid efter Køge Havns ordinære arbejdstid, afregnes pr. halve time.

Ved arbejde der påbegyndes efter normal arbejdstid, beregnes minimum 4 timer.

Følgende takster er gældende for varsling af overarbejde.

Lille varsel:

Ved varsel af overarbejde den pågældende dag inden kl. 11.30 _____ =240,00 kr.

Stort varsel:

Ved varsel af overarbejde den pågældende dag efter kl. 11.30 _____ =480,00 kr.

Afvarsel:

Såfremt arbejdet annulleres den pågældende dag _____ =480,00 kr.

7.1 Overarbejde ved mangel på krankapacitet

Hvis et andet skib er ankommet og venter på kranbetjening, kan Køge Havn kræve arbejdstiden udvidet med op til tre overarbejdstimer, for at kunne sikre færdiggørelse af skibet.

Hvis denne bestemmelse ikke overholdes, kan vedkommende skib ved normal arbejdstids ophør, blive beordret til anden kaj, således at et ventende skib kan få adgang til kranen.

Modtagers/afskibers eventuelle miljøgodkendelse skal dog respekteres af Køge Havn.

Køge Havn fakturerer ikke egen overtid i forbindelse med ovenstående.

7.2 Leje af Køge Havns mandskab

For leje af Køge Havns mandskab er følgende takster gældende pr. time:

Normaltimer		
Mandag – Torsdag	07.00 – 15.30	Kr. 408,00
Fredag	07.00 – 15.00	
Normaltimer + 50%		
Mandag – Torsdag	15.30 – 18.30	Kr. 612,00
Fredag	15.00 – 18.00	
Normaltimer + 100%		
Uden for ovenstående tidsrum, samt helligdage		Kr. 816,00

8. Leje af havnens udstyr og arealer

Leje af Køge Havns udstyr og materiel kan kun ske efter aftale med Køge Havn.

Alt materiel og udstyr lejes inkl. fører.

Priser for leje fremgår af gældende takstblad.

8.1 Leje af andet materiel og udstyr

Køge Havn råder over følgende materiel og udstyr:

Mecalac AS700 – Minilæsser

Ravo 540i – Suge-/fejmaskine

Affald afleveres til rekvirent, eller bortskaffes iht. gældende takstblad.

Linde E48P/337 EL-truck

- 4,8 tons løftekapacitet
- 5,725 meters løftehøjde
- 1,2 meters gaffellængde uden forlængere

Flåde

Lystbåde

Optagning og isætning af lystbåde med fremmed kran kr. 735,00, -

8.2 Midlertidig pladsleje

Havnerelateret gods, kan efter aftale med Køge Havn lægges på havnens arealer. I hvert enkelt tilfælde, aftales der en varighed af oplaget.

Gods som skal lastes i skib eller som er losset fra skib, henligger frit i fem døgn, regnet fra og med dagen for oplægningens begyndelse.

Henligger godset i længere tid end fem døgn, beregnes pladsleje ud fra gældende takstblad.

For ikke skibsrelateret gods, samt for skibsgods der henligger over 10 døgn, beregnes pladslejen pr. uge, efter det største areal, som har været benyttet. Pris iht. gældende takstblad.

Der opkræves et minimum løs pladsleje pr. uge iht. gældende takstblad.

Hvis en ladningsmodtager eller afskiber, eller dennes repræsentant, overskrider de aftalte oplægningsfrister, kan godset forlanges fjernet for ejerens regning.

Lejeren skal aflevere det lejede areal i samme stand, som ved overtagelsen.

9. Serviceydelser

Bestilling, tilslutning og afmelding af strøm og ferskvand, samt aflevering af slop, skal ske til Køge Havn på vagt@koegehavn.dk

9.1 Levering af strøm

Der betales pr. kWh inkl. afgifter iht. gældende takstblad, dog minimum kr. 283,00 pr. døgn.

Alle skibe, fartøjer, maskiner og materiel der anvender strøm fra Køge Havns ledningsnet, skal være udstyret med en bimåler og der skal dokumenteres med billeder af bimåler før og efter brug.

- For skibe under 10 meter LOA uden bimåler, betales kr. 289,00 pr. døgn.
- Hvis der ikke findes bimåler på skibet/maskinen, betales kr. 995,00 pr. døgn.

Køge Havn tilbyder strøm fra 230v til 125 amp. Se bilag "Oversigt over kajstandere" for yderligere info.

9.2 Levering af vand

For levering af vand, betales en afgift iht. gældende takstblad pr. ton, dog minimum kr. 377,00 pr. leverance.

Opstår der skader eller fejl på Køge Havns udstyr som følge af kundens brug, er kunden forpligtet til at dække alle omkostninger forbundet med udbedring, herunder reparation, materialer m.v.

9.3 Afhentning af skibsrelateret affald

For forgæves kørsel efter anmeldt affald og slopolie, beregnes et gebyr på kr. 995,00

For større mængder affald, som ikke stammer fra sikkerhedsbesætningen, lastaffald og lign, stiller Køge Havn ikke affaldsfaciliteter til rådighed.

Køge Havn stiller ikke affaldshåndtering til rådighed for krydstogtskibe.

Priser for afhentning af affald og spildolie (slopolie), fremgår af gældende takstblad.

Ved afhentning af affald uden for normal arbejdstid er følgende gældende:

Overarbejde og varskotillæg iht. punkt 6.

For yderligere information, henvises der til "Modtageordning for drifts- og lastaffald fra skibe i Køge Havn"

9.4 Vintervedligehold

I vinterhalvåret fra 1. november til 31. marts salter og rydder Køge Kommune – Vej, Park og Byrum på Køge Havns arealer i det omfang det findes nødvendigt.

Se bilag "Rute for vintervedligehold" for yderligere info.

10. Miljø- og andre tilladelser

Alle krævede miljøtilladelser eller andre tilladelser, som er nødvendige for oplag på Køge Havn, skal indhentes af ladningsejer eller operatør fra de relevante myndigheder, inden oplaget lægges på havnens arealer.

Alle tilladelser skal kunne forevises på forlangende.

11. Betalingsbetingelser

Betalingsbetingelser: 8 dage netto.

Ved overskridelse af sidste rettidige betalingsdato, tilskrives morarenter fra forfaldstidspunktet med 1.5% pr. måned.

Ved udstedelse af rykker, opkræves et rykkergebyr på kr. 500,-

Ikrafttrædelse

Nærværende priser og leveringsbetingelser er gældende fra 1. januar 2026.



12. Bilagsoversigt

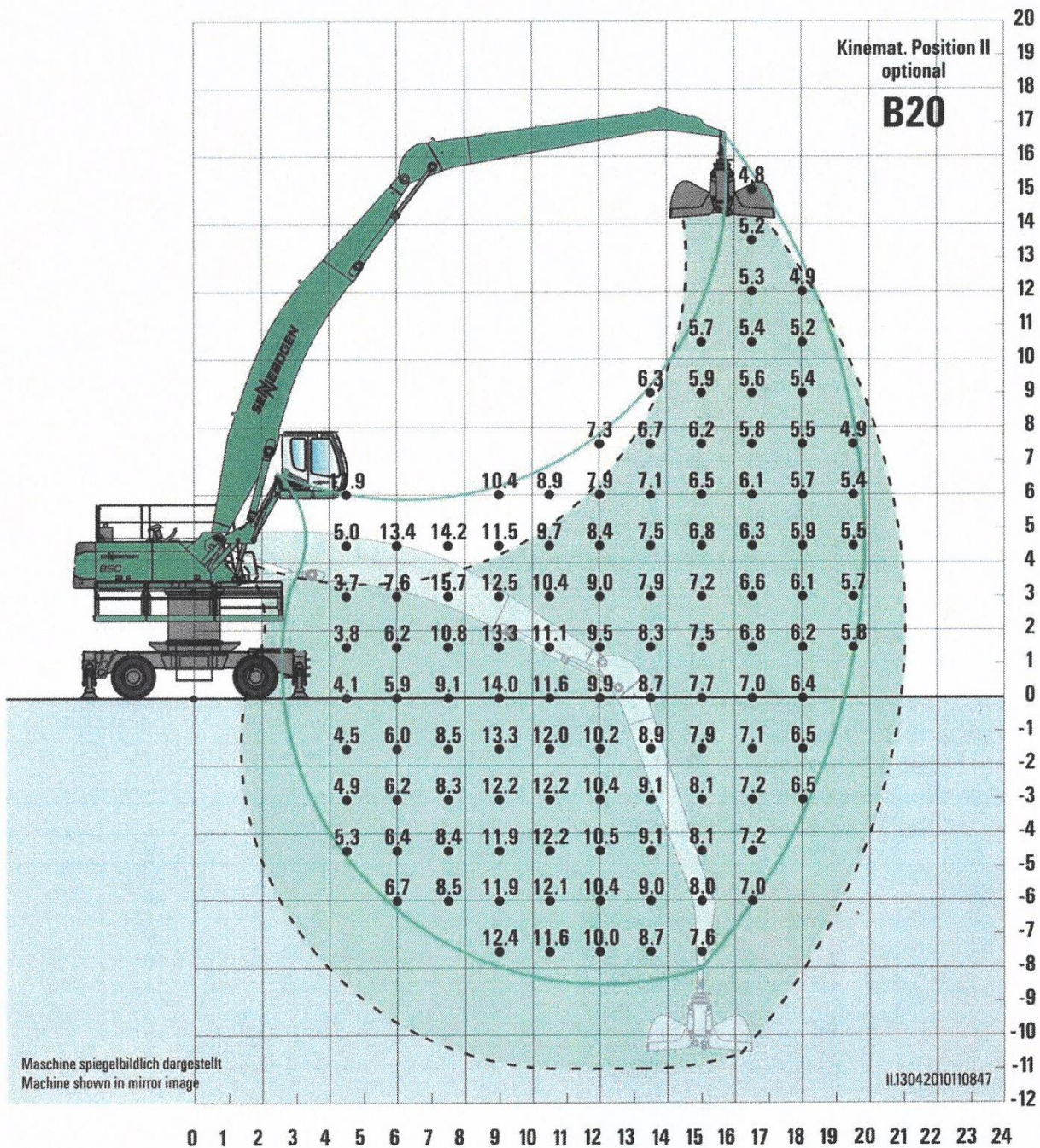
Gældende takstblad 2026.....	17
Løftediagram – Sennebogen 850.....	18
Løftediagram – Liebherr LH120.....	19
Løftediagram – Fantuzzi Reggiane HMC65.....	20
Løftediagram – Sennebogen 875 M Hybrid E serie.....	21
Løftediagram – Konecranes Gottwald ESP.6.....	22
Udstyr til kranerne.....	23
Kort over saltrute – vintervedligehold.....	24
Oversigt over kajstandere	25
Dybder langs kajerne.....	26
Modtageordning.....	27-31
Kajoversigt.....	32

PRISER- OG FORRETNINGSBETINGELSER

Køge Havn - Takstblad for 2026	
Indeks 121,9	
Arealleje	
Klasse 1: kr./m2 pr. år	33,55 kr.
Klasse 2: kr./m2 pr. år	22,10 kr.
Løs pladsleje kr./m2 - dag 6-10	1,68 kr.
Løs pladsleje kr./m2 - efter dag 10	4,82 kr.
Løs pladsleje kr./m2/uge - ikke skibsgods	5,37 kr.
Løs pladsleje - minimum/uge	511,00 kr.
Skibsafgifter	
Pr. anløb - kr./vareton	3,94 kr.
Isafgift	0,07 kr.
Skibsafgift pr. m2 (lgd x brd x takst) pr. anløb	5,75 kr.
Vareafgifter	
Takst 1	18,80 kr.
Takst 2	15,65 kr.
Takst 3	11,95 kr.
Takst 4	6,35 kr.
Takst 5 - container-/færgegods pr. ton	14,20 kr.
Takst 6 - indreg./uindreg. personbiler	17,25 kr.
Takst 7 - andre køretøjer u. 6 meter	17,25 kr.
Takst 8 - person- og varebiler o. a. køretøjer o. 6 meter, u. 3,5t	41,30 kr.
Passagerafgift - pr. stk.	2,80 kr.
Trailerafgift - pr. stk. - 40' enhed	171,45 kr.
ISPS afgift pr. ton	0,41 kr.
Leje af kraner og maskiner - kr./time	
Fantuzzi Reggiane MHC 65	2.630,00 kr.
Fantuzzi Reggiane MHC 65 - projekt- og specialløft over 26 tons	5.515,00 kr.
Konecranes Gottwald ESP.6	2.630,00 kr.
Konecranes Gottwald ESP.6 - projekt- og specialløft fra 26 til 45 tons	5.515,00 kr.
Konecranes Gottwald ESP.6 - projekt- og specialløft fra 46 til 75 tons	8.515,00 kr.
Konecranes Gottwald ESP.6 - projekt- og specialløft fra 76 til 125 tons	11.100,00 kr.
Liebherr LH120	2.180,00 kr.
Sennebogen 875E	2.180,00 kr.
Sennebogen 850M	1.820,00 kr.
Fremmed kran - fast arm	1.820,00 kr.
Brug af fremmed kran - pr. dag	2.815,00 kr.
Selvlosser pr. ton	0,82 kr.
Minilæsser - inkl. fører	665,00 kr.
Feje- sugemaskine inkl. fører	1.140,00 kr.
Flåde	500,00 kr.
Mandskabskurv (929-616)	547,00 kr.
Afhentning	
Slop pr. m3	1.527,00 kr.
Farligt affald pr. kg.	15,70 kr.
Affald pr. m3	847,00 kr.
Mandskab	
Kr./time - normaltimer	408,00 kr.
Andre afgifter	
Sporafgifter - kr./vogn - små vogne	372,00 kr.
Sporafgifter - kr./vogn - store vogne	744,00 kr.
Salg af vand - kr./ton	63,00 kr.
do. minimumsafgift	377,00 kr.
Salg af el - kr./kWh	4,70 kr.
do. minimumsafgift	289,00 kr.

Sennebogen 850M

LØFTEDIAGRAM



850 special

- Unterwagen/Undercarriage: **MP50D**
- Kompaktausleger/Compact boom: **12,0 m**
- Ladestiel/Loading stick: **9,5 m**
- Pylon: **1,5 m**
- Kabine/Cab: **maXcab D300/260 - hydraulisch hoch- und vorfahrbar / maXcab D300/260 - hydraulic elevating and forward moving**

Alle Werte sind in Tonnen (t) angegeben und betragen 75 % der statischen Kipplast bzw. 87 % der hydraulischen Hubkraft gemäß ISO 10567. Sie gelten auf festem und ebenem Untergrund 360° schwenkbar. Die Werte in Klammern [] gelten in 360° freistehend. Arbeitsgeräte wie Mehrschalengreifer, Magnet etc. sind Teil der Traglast. Hydraulikbagger im Hebezeugbetrieb sind gemäß der harmonisierten EU-Norm EN 474-5 mit Rohrbruchsicherungen an den Hubzylindern und einer Überlastwarneinrichtung auszurüsten.

Liebherr LH120

LØFTEDIAGRAM

Tragfähigkeit

mit Industriemontblockausleger 15,00 m abgewinkelt (Kinematikvariante 3C)

Industriestiel 12,00 m

↑ m Unter- wagen	4,5 m	6,0 m	7,5 m	9,0 m	10,5 m	12,0 m	13,5 m	15,0 m	16,5 m	18,0 m	19,5 m	21,0 m	22,5 m	24,0 m	25,5 m	↓ m
28,5 EW	15,4'	29,2'	22,6'	18,5'	15,7'	12,9'	11,6'	10,1'	8,8'	8,0'	7,6'	7,2'	6,9'	6,7'	6,7'	8,2'
27,0 EW	5,1'	15,0'	24,6'	19,8'	16,6'	13,6'	12,1'	10,5'	9,0'	7,9'	7,5'	7,2'	6,9'	6,7'	6,7'	7,7'
25,5 EW	4,0'	9,4'	19,1'	19,1'	21,0'	17,5'	15,0'	11,7'	10,2'	8,0'	7,5'	7,2'	6,9'	6,7'	6,7'	7,4'
24,0 EW	4,5'	8,1'	14,2'	22,0'	22,0'	18,3'	13,6'	12,1'	9,3'	8,2'	7,7'	7,3'	7,0'	6,7'	6,7'	7,0'
22,5 EW	5,4'	8,2'	12,6'	20,1'	20,1'	16,1'	14,1'	12,4'	9,0'	8,4'	7,9'	7,5'	7,1'	6,8'	6,8'	6,8'
21,0 EW	6,4'	8,7'	12,3'	16,0'	18,0'	19,4'	14,4'	12,7'	9,0'	8,6'	8,1'	7,6'	7,2'	6,9'	6,9'	6,7'
19,5 EW	7,5'	9,4'	12,5'	17,2'	19,7'	16,8'	14,7'	13,0'	9,9'	9,1'	8,5'	7,9'	7,4'	7,0'	7,0'	6,7'
18,0 EW	8,4'	10,2'	12,9'	17,1'	19,8'	17,0'	14,8'	13,1'	10,2'	9,4'	8,7'	8,1'	7,5'	7,2'	6,8'	6,7'
16,5 EW	9,3'	11,0'	13,5'	17,3'	19,8'	17,0'	14,8'	13,0'	10,6'	9,6'	8,9'	8,3'	7,7'	7,2'	6,8'	6,8'
15,0 EW		11,8'	14,2'	17,8'	19,4'	16,8'	14,7'	13,0'	10,9'	9,9'	9,1'	8,4'	7,8'	7,3'	6,9'	6,9'
13,5 EW			14,9'	18,5'	18,9'	16,4'	14,4'	12,8'	11,4'	10,3'	9,4'	8,7'	8,0'	7,4'	7,4'	7,0'
12,0 EW				19,3'	18,0'	15,7'	13,8'	12,3'	10,9'	9,7'	8,6'	8,1'	7,9'	7,4'	7,4'	7,1'
9,0 EW																7,3'
7,5 EW																7,3'
6,0 EW																7,4'
4,5 EW																7,5'
3,0 EW																7,6'
1,5 EW																7,8'
0 EW																10,5'
- 1,5 EW																10,5'
- 3,0 EW																10,5'
- 4,5 EW																10,5'
- 6,0 EW																10,5'
- 7,5 EW																10,5'
- 9,0 EW																10,5'
- 10,5 EW																10,5'

Fantuzzi Reggiane HMC65

LØFTEDIAGRAM					
BOOM/BOM 35.0 m			COUNTERWEIGHT/KONTRAVÆGT 40 t		
L RADIUS (m)	I ANGLE (°)	1) H (m)	CAPACITIES AT 75% HEAVY LIFTING (t) FEM A3	CAPACITIES AT 66% GENERAL CARGO (t) FEM A5	CAPACITIES AT 50% GRAB USE (t) FEM A1
L RADIUS (m)	I VINKEL (°)	1) H (m)	KAPACITETER 75% TUNG DRIFT (t) FEM A3	KAPACITETER 66% INTENS DRIFT (t) FEM A5	KAPACITETER 50% DRIFT MED GRAB (t) FEM A1
9.0	79.1	29.0	40.0	30.0	25.0
10.0	77.4	29.0	40.0	30.0	25.0
12.0	74.0	29.0	40.0	30.0	25.0
14.0	70.6	29.0	40.0	30.0	25.0
16.0	67.1	29.0	40.0	30.0	25.0
18.0	63.5	29.0	40.0	30.0	25.0
20.0	59.8	29.0	33.5	30.0	25.0
22.0	55.9	29.0	31.5	26.8	25.0
24.0	51.8	29.0	27.7	23.8	22.1
26.0	47.5	29.0	24.5	21.6	19.6
28.0	42.9	29.0	22.0	19.4	17.6
30.0	37.9	29.0	19.8	17.5	16.0
32.0	32.2	26.0	18.0	16.0	14.5
34.0	25.3	23.0	16.4	14.5	13.0

Notes

A)	Max. height under hook "H" is calculated with load linearity. <i>Maksimalhøjden under krogen oH" er beregnet med last-linearitet.</i>
B)	Radius "L" is intended from slewing centre to C/L of suspended load (ropes). <i>Radius oL. er beregnet fra rotationscentret til tyndgepunktet for den ophængte last (tove).</i>
C)	Shown capacities are intended for crane perfectly positioned on outriggers, standard counterweight. <i>De angivne kapaciteter refererer til kranen, når den er perfekt positioneret på støtteben med standard kontravægt.</i>
D)	Shown capacities are effective working capacities under hook. <i>De i tabellen angivne kapaciteter refererer til den reelle bæreevne under krogen.</i>
E)	Shown capacities are effective working capacities under hook. <i>De i tabellen angivne kapaciteter refererer til den reelle bæreevne under krogen.</i>
F)	Shown capacities are effective working capacities under hook. <i>De i tabellen angivne kapaciteter refererer til den reelle bæreevne under krogen.</i>
G)	The grab weight is included in shown capacities. <i>Grabbens vægt er inkluderet i den viste bæreevne.</i>

Sennebogen 875M Hybrid E-serie

Belastningstabel

20191129152201



Belastningsværdierne gælder ved armens ende, uden arbejdsredskab, på et plant og bæredygtigt underlag, ved understøttet undervogn, når den nødvendige driftstemperatur i Green Hybrid System er nået, og ved 360° drejevinkel på overvognen. Iht. ISO 10567 udgør belastningsværdierne 75 % af den statiske kiplast eller 87 % af den hydrauliske løftekraft. Iht. EU-standard EN 474-5 er der ved brug af maskinen i løftegrejsdrift foreskrevet følgende lastsikkerhedsanordninger: en akustisk eller optisk advarselsanordning, der meddeler, når den tilladte løftekapacitet er nået, og ledningsbrudssikringer på alle udliggercylindre og armcylindre.

Værdierne angives iht. det internationale enhedssystem (SI) i ton (t) og meter (m).

Type	Udstyr	Udligger	Arm	Kontravægt	Undervogn	Kinematik	Pylon	Sporvidde
875E	K29 Hafen	KA16	ST14,5	27,2 t	PM150/585	-	-	-
32,0					11,0			
30,0					12,3			
28,0					10,8			
26,0					12,0	10,4		
24,0					12,5	11,6	9,9	
22,0					12,4	11,5	10,7	9,0
20,0					12,5	11,5	10,7	10,0
18,0					13,8	12,6	11,6	10,7
16,0					14,0	12,8	11,7	10,8
14,0					14,4	13,0	11,9	11,0
12,0					14,8	13,3	12,1	11,1
10,0					15,2	13,6	12,4	11,3
8,0					15,7	14,0	12,6	11,5
6,0					16,2	14,4	12,9	11,8
4,0					16,7	14,8	13,2	12,0
2,0					17,2	15,1	13,5	12,1
0					17,5	15,3	13,6	12,2
-2,0					17,6	15,4	13,6	12,2
-4,0					17,5	15,2	13,4	11,9
-6,0					16,9	14,7	12,9	11,3
-8,0					15,8	13,7	11,9	10,2
					13,9	12,0	10,2	8,4
					16,0	14,0	12,0	24,0
					14,0	18,0	20,0	26,0
					12,0	24,0	28,0	28,0

Konecranes Gottwald ESP.6

LIFTING CAPACITIES**ESP.6 MOBILE HARBOR CRANE**

RADIUS [m]	CAPACITIES [t]						
	Heavy Lift on ropes	Heavy Lift on hook	General cargo on hook	Container on spreader 1 singlelift	Container on spreader 2 singlelift	Container on spreader 2 twinlift	Grab on hook
11	128,2	125,0	63,0	41,0	41,0	50,0	52,0
12	128,2	125,0	63,0	41,0	41,0	50,0	52,0
13	128,2	125,0	63,0	41,0	41,0	50,0	52,0
14	128,2	125,0	63,0	41,0	41,0	50,0	52,0
15	128,2	125,0	63,0	41,0	41,0	50,0	52,0
16	128,2	125,0	63,0	41,0	41,0	50,0	52,0
17	128,2	125,0	63,0	41,0	41,0	50,0	52,0
18	128,2	125,0	63,0	41,0	41,0	50,0	52,0
19	120,9	117,7	63,0	41,0	41,0	50,0	52,0
20	114,2	111,0	63,0	41,0	41,0	50,0	52,0
21	108,1	104,9	63,0	41,0	41,0	50,0	52,0
22	103,2	100,0	63,0	41,0	41,0	50,0	52,0
23	98,1	94,9	63,0	41,0	41,0	50,0	52,0
24	93,4	90,2	63,0	41,0	41,0	50,0	52,0
25	89,1	85,9	63,0	41,0	41,0	50,0	52,0
26	85,1	81,9	63,0	41,0	41,0	50,0	52,0
27	81,5	78,3	63,0	41,0	41,0	50,0	52,0
28	78,1	74,9	63,0	41,0	41,0	50,0	52,0
29	74,6	71,4	63,0	41,0	41,0	50,0	52,0
30	71,7	68,5	63,0	41,0	41,0	50,0	52,0
31	69,0	65,8	63,0	41,0	41,0	50,0	50,0
32	66,4	63,2	63,0	41,0	41,0	50,0	47,5
33	64,0	60,8	60,8	41,0	41,0	50,0	45,4
34	61,8	58,6	58,6	41,0	41,0	47,9	43,5
35	59,6	56,4	56,4	41,0	41,0	45,7	41,7
36	57,6	54,4	54,4	41,0	41,0	43,7	39,9
37	55,7	52,5	52,5	41,0	41,0	41,8	38,3
38	53,7	50,5	50,5	41,0	39,8	39,8	36,8
39	51,8	48,6	48,6	39,6	37,9	37,9	35,3
40	50,0	46,8	46,8	37,8	36,1	36,1	33,9
41	48,4	45,2	45,2	36,2	34,5	34,5	32,6
42	46,9	43,7	43,7	34,7	33,0	33,0	31,3
43	45,2	42,0	42,0	33,0	31,3	31,3	30,1
44	43,9	40,7	40,7	31,7	30,0	30,0	29,0
45	42,3	39,1	39,1	30,1	28,4	28,4	27,9
46	40,8	37,6	37,6	28,6	26,9	26,9	26,8
47	39,7	36,5	36,5	27,5	25,8	25,8	25,8
48	38,6	35,4	35,4	26,4	24,7	24,7	24,9
49	37,4	34,2	34,2	25,2	23,5	23,5	24,1

Deadweight of hook swivel gear SMAG SW125:

3,2 t

Deadweight of spreader 1 Bromma EH SU:

9,0 t

Deadweight of spreader 2 Bromma EH 170U:

10,7

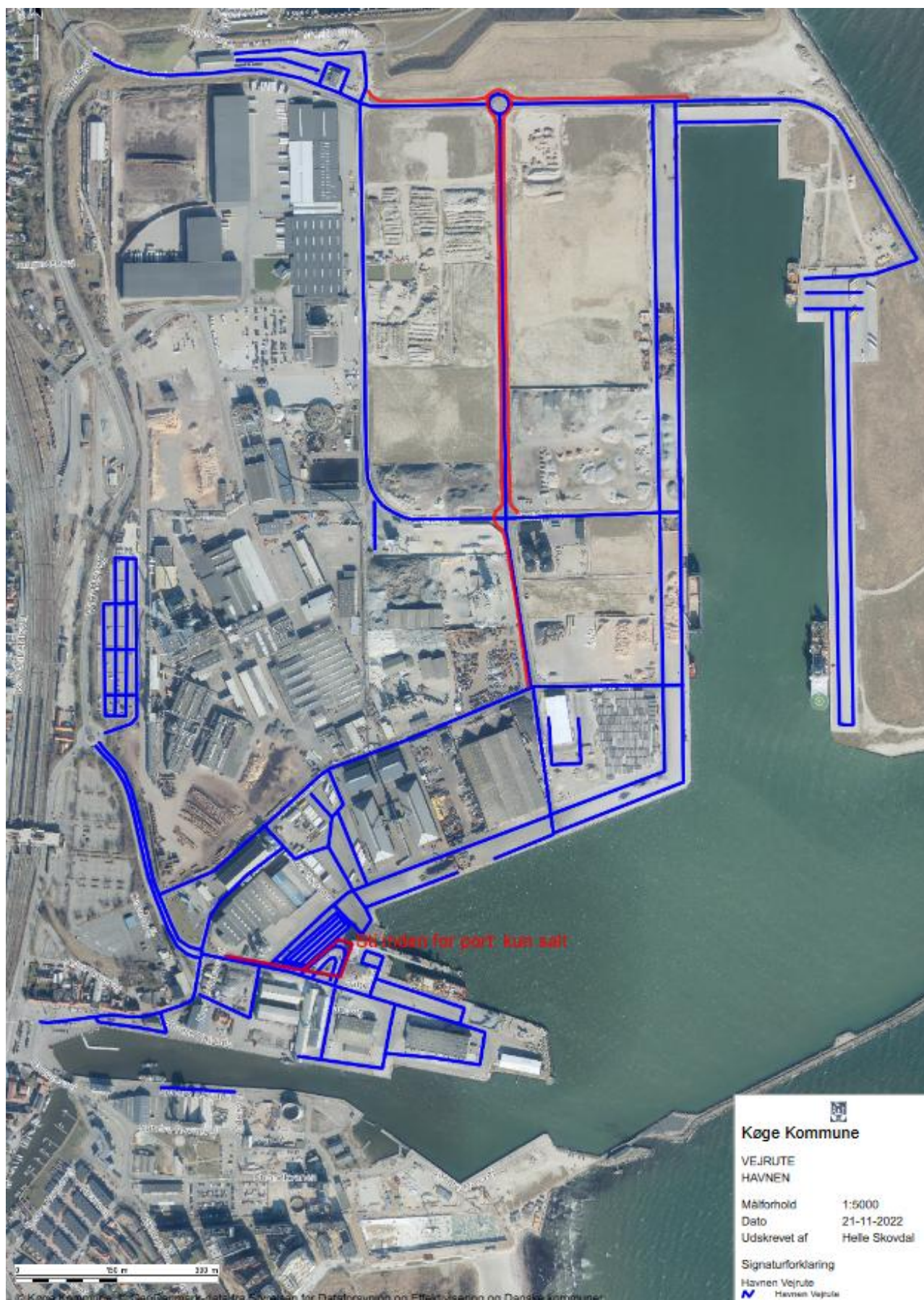
Udstyr til kranerne

Oversigt over grabbe og udstyr til kranerne

Kran - Hydraulik	Udstyr	Kapacitet - m3
Liebherr LH120	Krog	-
Liebherr LH120	Polygrab	4,2
Liebherr LH120	Polygrab	5
Liebherr LH120	Polygrab	10
Liebherr LH120	Kævegrab	2
Liebherr LH120	Kævegrab	3,2
Liebherr LH120	Bulkgrab	5
Liebherr LH120	Bulkgrab	7
Liebherr LH120	Bulkgrab	8
Liebherr LH120	Ballegrab	3,6
Sennebogen 850M	Krog - SWL 20 tons.	-
Sennebogen 850M	Polypgrab	1,4
Sennebogen 850M	Kævegrab	1,2
Sennebogen 850M	Bulkgrab	3
Sennebogen 850M	Ballegrab	3,6
Senenbogen 875E	Krog - SWL 20 tons.	-
Senenbogen 875E	Polygrab	4,2
Senenbogen 875E	Polygrab	5
Senenbogen 875E	Polygrab	10
Senenbogen 875E	Bulkgrab	5
Senenbogen 875E	Bulkgrab	7
Senenbogen 875E	Bulkgrab	8
Senenbogen 875E	Ballegrab	3,6

Kran - Wire	Udstyr	Kapacitet - m3
Fantuzzi Reggiane HMC65	Krog - SWL 40 tons	-
Fantuzzi Reggiane HMC65	Polygrab	17
Fantuzzi Reggiane HMC65	Bulkgrab - åben	10
Fantuzzi Reggiane HMC65	Bulkgrab - lukket	14,5
Fantuzzi Reggiane HMC65	Containeråg - 20'	SWL 32 tons
Fantuzzi Reggiane HMC65	Containeråg - 40'	SWL 32 tons
Gottwald ESP.6	Krog - SWL 125 tons	-
Gottwald ESP.6	Polygrab	17
Gottwald ESP.6	Bulkgrab	18
Gottwald ESP.6	Containeråg - 20'	SWL 32 tons
Gottwald ESP.6	Containeråg - 40'	SWL 32 tons

Rute for vintervedligehold / Blå = Veje og kajer – Rød = cykelstier og fortove

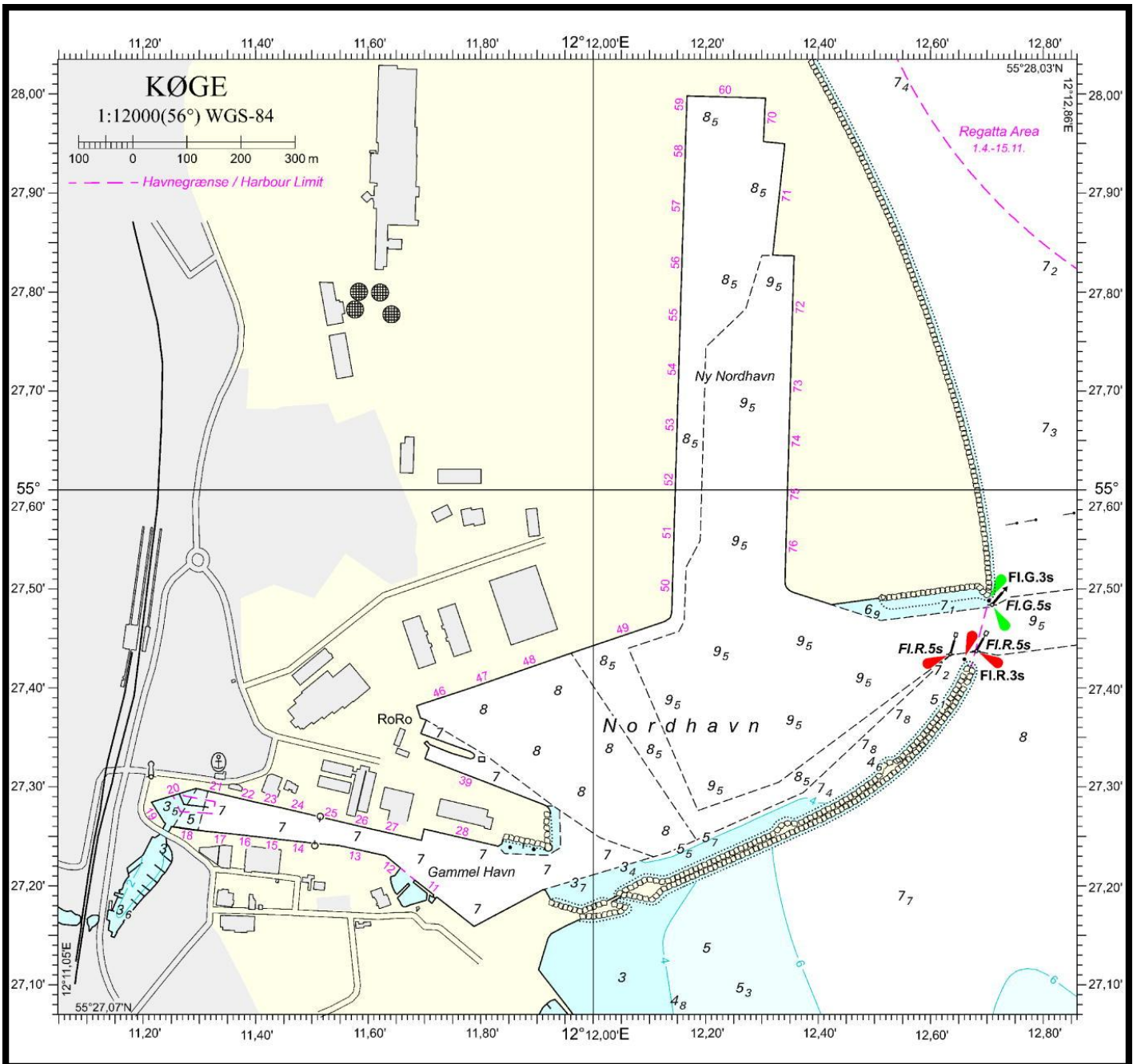


Oversigt over kajstandere

Kaj nr.	Stik nr.	125 amp	63 amp	32 amp	16 amp	230v	Placering af relæ
17			x		x	x	Kaj 17 mellem Braunsteins bygninger
18		x		x	x	x	På væggen hos Braunstein ud mod vægten ved DA
20					x	x	Skabnet bag bunkereren
20					x	x	Skabnet bag bunkereren
20					x	x	Skabnet bag bunkereren
21					x	x	Skabnet bag bunkereren
22	D	E	F	E	K	T	Ved OVJ - dekekt - skal IKKE reparaes
22			x		x	x	Skabnet bag bunkereren
24			x	x		x	Skabnet bag bunkereren
26			x		x	x	Ved kridtanlægget på kaj 26
27			x		x	x	Sandvej ved kaj 27
27			x		x	x	Sandvej ved kaj 27
28			x		x	x	Sandvej ved kaj 27
28	x	x	x		x	x	Sandvej ved kaj 27
28			x		x	x	Sandvej ved kaj 27
39			x		x	x	Tranformer - Baltic Kaj 1
39			x		x	x	Tranformer - Baltic Kaj 2
39			x		x	x	Tranformer - Baltic Kaj 3
39			x		x	x	Tranformer - Baltic Kaj 4
39			x		x	x	Tranformer - Baltic Kaj 5
46	Mast 5	x	x	x	x	x	Ved hegn til trailerplads
	Vaskeplads			x	x	x	Mast 6
46		x	x	x	x	x	Mast 4
46		x	x	x	x	x	Mast 4
47		x	x	x	x	x	Mast 3
47		x	x	x	x	x	Mast 3
47		x	x	x	x	x	Mast 2
48		x	x	x	x	x	Mast 2
48		x	x	x	x	x	Mast 1
48		x	x	x	x	x	Mast 1
49			x	x	x	x	Tranformer ved kaj 48
49			x	x	x	x	Tranformer ved kaj 48
50			x	x		x	Bagskab kaj 52
51			x	x		x	Bagskab kaj 52
52			x	x		x	Bagskab kaj 52
53			x	x		x	Bagskab kaj 52
54			x	x		x	Bagskab kaj 52
55			x	x		x	Bagskab kaj 57
56			x	x		x	Bagskab kaj 57
57			x	x		x	Bagskab kaj 57
58			x	x		x	Bagskab kaj 57
59			x	x		x	Bagskab kaj 57
60			x	x	x	x	
70			mangler				
71			x	x	x	x	Bagtavle kaj 72
72			x	x	x	x	Bagtavle kaj 72
73			x	x	x	x	
74			x	x	x	x	
75			x	x	x	x	

Dybder langs kajerne

Skal til enhver tid tjekkes i efterretninger for søfarende



Modtageordning for drifts- og lastaffald fra skibe i Køge Havn



Indholdsfortegnelse:

1. Generelle oplysninger om havnen.
2. Ejer og driftsforhold m.m.
3. Formål med modtageordningerne
4. Generelle regler for modtageordninger
5. Definition af enkelte affaldstyper, indsamlingsmåde, bortskaffelsesmåde og priser
6. Placering af modtageordningerne, samt liste over godkendte affaldsbehandlere
7. Varslingsskrivelser
8. Ændringer i modtageordningen
9. Køge Havns miljøplads
10. Konsultation med brugerne
11. Klageadgang
12. Ikrafttræden

1. Generelle oplysninger om havnen

Køge Havn

Nordhavnsvej 40

4600 Køge

+ 45 56 64 62 60 (24/7)

Havnens åbningstider:

Mandag til torsdag kl-0700-1500, fredag kl. 0700-1200.

2. Ejer og driftsforhold m.m.

Køge Havn er en kommunal selvstyrehavn, der ejes af Køge Kommune

og drives af Køge Havn.

Køge Havn er en erhvervshavn, med meget få anløb af fiskefartøjer.

Havnebestyrelsen i Køge Havn er ansvarlig for udarbejdelse af denne plan for havnens affaldshåndtering.

Havnekaptajn Susanne Thilqvist er ansvarlig for planens gennemførelse samt vedligeholdelse.

3. Formål med modtageordningen

Ved etablering af en effektiv modtageordning ønsker Køge Havn, at medvirke til, at der kan opnås en positiv miljømæssig effekt ved en forsvarlig håndtering af skibenes drifts- og lastaffald. Målet er at gøre det smidigt for skibe som anløber Køge Havn, at aflevere deres affald. Det kan være et bidrag til, at nedsætte forureningen af havmiljøet.

Den eventuelle betaling sker efter "NO-Special-Fee" princippet.

4. Generelle regler for modtageordninger

Køge Havn har etableret modtageordningen for affald fra skibe i henhold til gældende lovgivning.

Skibe, der anløber havnen, er pligtige til at aflevere affald før havnen forlades jf. miljøministeriets gældende bekendtgørelse, om modtagefaciliteter for affald fra skibe, om skibes aflevering af affald og havnes affaldsplaner.

Følgende generelle betingelser skal opfyldes:

Tidsrum:

Aflevering skal finde sted indenfor havnens normale arbejdstid. Skibe, der udelukkende anløber Køge Havn, udenfor normal arbejdstid kan aflevere affald, hvis skibet kan dokumentere, at aflevering inden for normal arbejdstid ikke er mulig. Der vil da være fastsat særlige betingelser jf. bestemmelser om de enkelte affaldstyper.

Oplysning til brugerne:

Havnens personale afhenter affaldet ved gangvejen, der må ikke stilles affald på kajen.

Anmeldelsen i SSN skal være meddelt:

- 1) mindst 24 timer inden ankomsten, hvis anløbshavnen kendes,
- 2) så snart anløbshavnen kendes, hvis denne oplysning først foreligger mindre end 24 timer inden ankomsten, eller
- 3) senest ved afsejling fra den foregående havn, hvis sejladsens varighed er under 24 timer.

Mængder

Der kan afgiftsfrit afleveres driftsaffald, der svarer til skibets art, størrelse og i forhold til seneste anløbshavn.

For større mængder driftsaffald samt lastaffald opkræves særskilt betaling.

Ejendomsretten

Ejendomsretten til driftsaffaldet overgår til Køge Havn, når affaldet er accepteret modtaget på godkendt modtageanlæg.

Ansvar

Skibets reder indestår for rigtigheden af samtlige af skibsførerens oplysninger om affaldet, dets art, sammensætning, mængder, tidspunkt for afhentning og for skader, der skyldes fejl eller mangler herunder ved betjening. Skibets reder er således, under forudsætning af, at der foreligger skyld, ansvarlig for enhver skade, der er en følge af skibsførerens urigtige, vildledende eller mangelfulde oplysninger. Dette gælder også skader som bliver påført tredjemand som følge af skibsførerens urigtige, vildledende eller mangelfulde oplysninger.

Yderligere oplysninger

Yderligere oplysninger fås ved henvendelse til Køge Havn på telefon

+ 45 56 64 60.

5. Definition af enkelte affaldstyper, indsamlingsmåde, bortskaffelsesmåde og priser

Se vedlagte skema, bilag 1. Skemaet er bygget op efter opdelingen i MARPOL.

6. Placering af modtageordningerne, samt liste over godkendte affaldsbehandlere

Godkendte affaldsbehandlere fremgår af bilag 1.

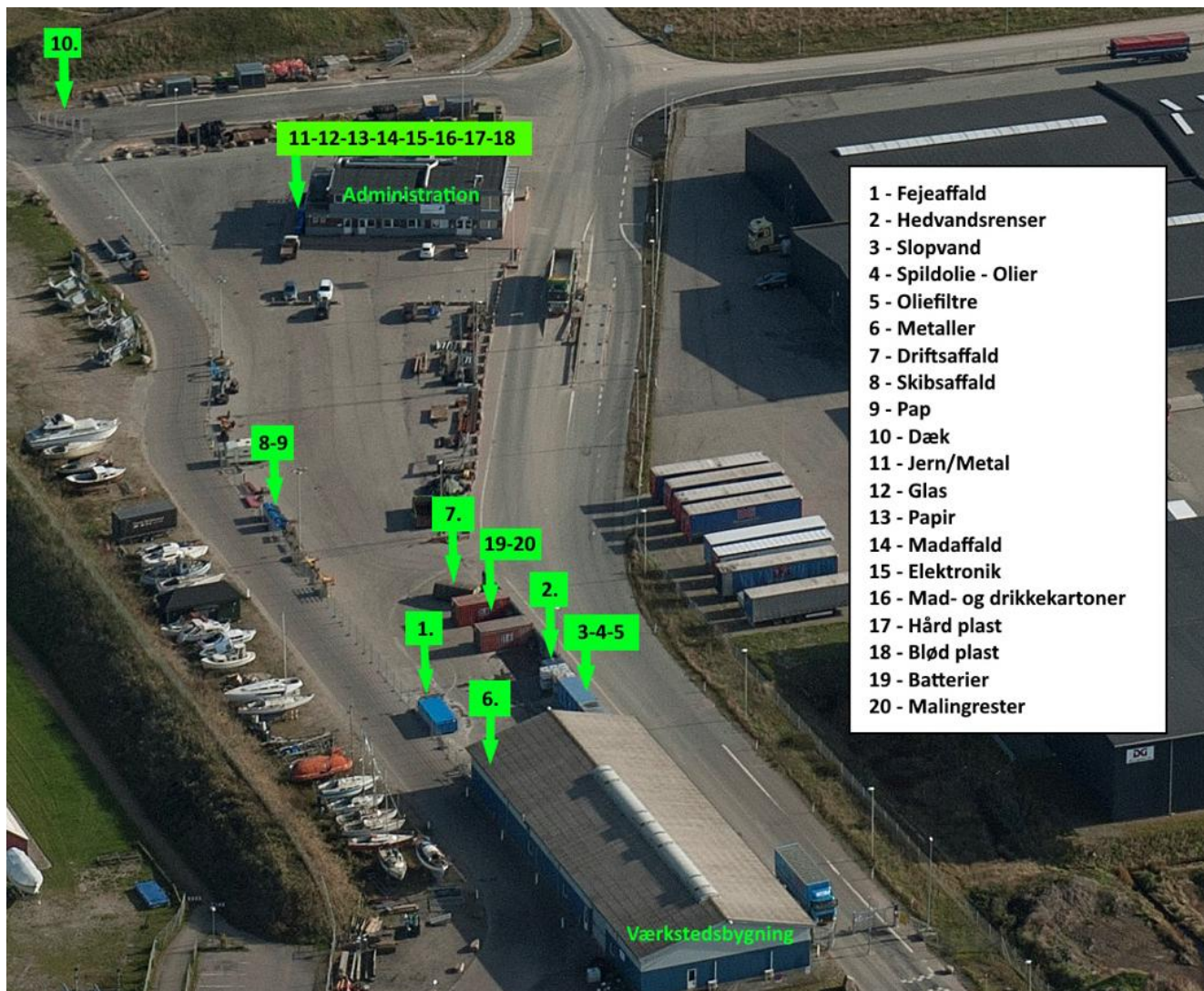
7. Varslingskrivelser

Skibsføreren på et skib, som planlægger at anløbe Køge Havn, skal som udgangspunkt 24 timer inden anløbet oprette anløbet i SSN.

8. Ændringer i modtageordningen

Modtageordningen fungerer. Vi har flyttet og optimeret vores miljøplads, således at vi sorterer yderligere. Vi evaluerer løbende.

9. Køge Havns miljøplads



Bemærk at miljøpladsen er placeret ved Køge Havns nye domicil.

10. Konsultation med brugerne

Køge Havn indkalder årligt havnens regelmæssige brugere til brugermøde. Her er der mulighed for at komme med bemærkninger til modtageordningens virke. I øvrigt er havnen dagligt i tæt kontakt med kunderne.

11. Klageadgang.

Hvis det er skibets vurdering, at der ikke er tilstrækkelige faciliteter til rådighed, bør første skridt være en direkte henvendelse til Køge Havn.

Hvis skibets fører eller agent ønsker at henlede miljømyndighedernes opmærksomhed på utilstrækkelige eller mangelfulde faciliteter, kan der henvises til vedlagte klageformular, (bilag 2). Udfyldt formular sendes til Køge Havn, som sender kopi til Miljøstyrelsen.

12. Ikrafttræden

Disse regler træder i kraft 03-11-2023 og erstatter tidligere udsendte bestemmelser.

