

**VEDTÆGT FOR
BENYTTELSE AF
KØGE HAVNS KRANER OG
KAJER, SAMT RENGØRING AF
KAJAREALER**



Gældende fra 1/1 - 31/12 2022

INDHOLD

1.	Køge Havns kraner
2.	Kranernes brug
3.	Ansvar
4.	Ansvarsbegrænsning
5.	Kranbestilling
6.	Fortrinslejeret
7.	Overarbejde ved mangel på krankapacitet
8.	Takster
9.	Rengøring af kajarealer
10.	Sikkerhed
11.	Fremmede kraner

1. Køge Havns kraner

1.1 Fantuzzi Reggiane HMC65

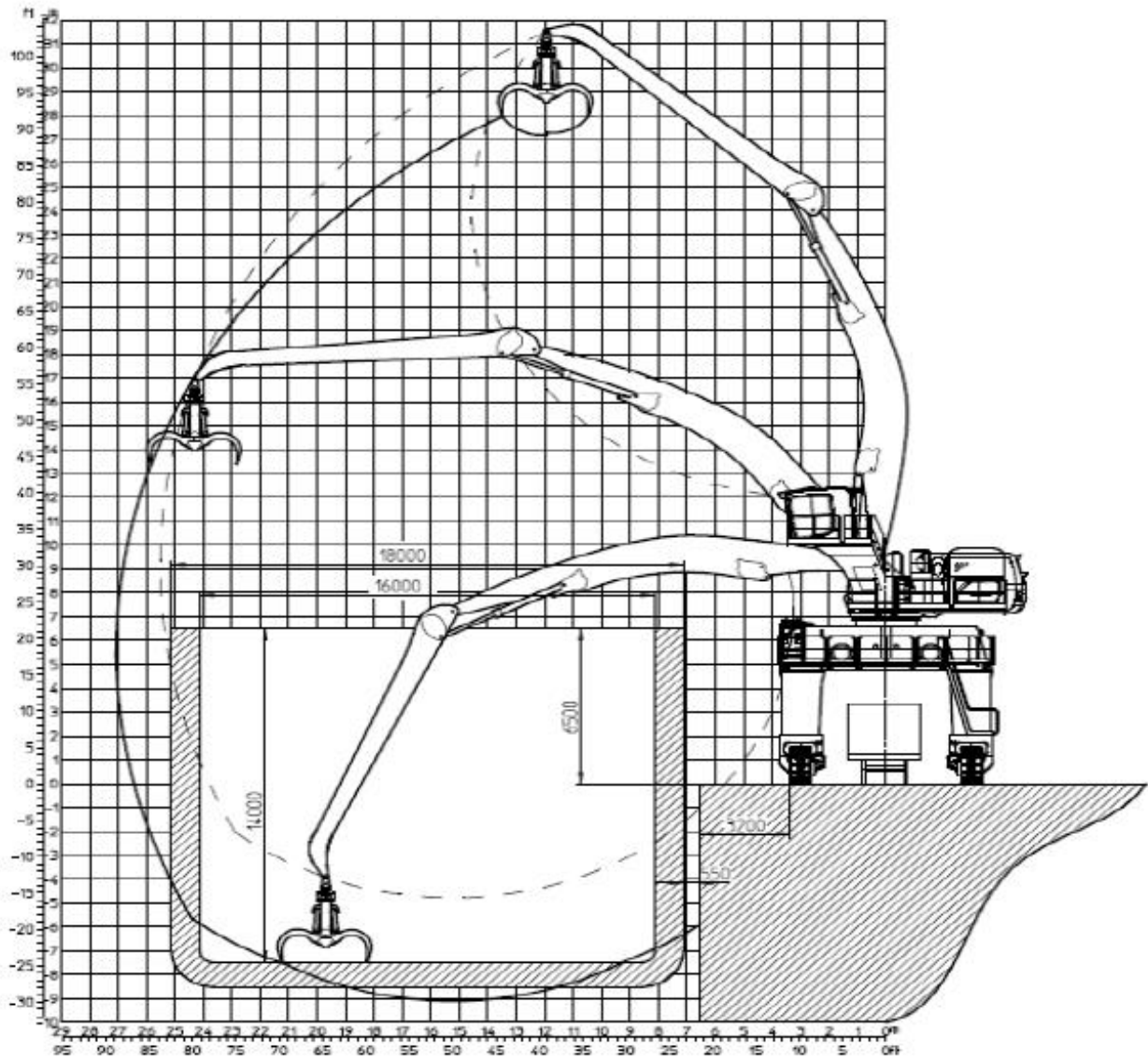
LØFTEDIAGRAM					
BOOM/BOM 35.0 m			COUNTERWEIGHT/KONTRAVÆGT 40 t		
L RADIUS (m)	I ANGLE (°)	1) H (m)	CAPACITIES AT 75% HEAVY LIFTING (t) FEM A3	CAPACITIES AT 66% GENERAL CARGO (t) FEM A5	CAPACITIES AT 50% GRAB USE (t) FEM A1
L RADIUS (m)	I VINKEL (°)	1) H (m)	KAPACITETER 75% TUNG DRIFT (t) FEM A3	KAPACITETER 66% INTENS DRIFT (t) FEM A5	KAPACITETER 50% DRIFT MED GRAB (t) FEM A1
9.0	79.1	29.0	40.0	30.0	25.0
10.0	77.4	29.0	40.0	30.0	25.0
12.0	74.0	29.0	40.0	30.0	25.0
14.0	70.6	29.0	40.0	30.0	25.0
16.0	67.1	29.0	40.0	30.0	25.0
18.0	63.5	29.0	40.0	30.0	25.0
20.0	59.8	29.0	33.5	30.0	25.0
22.0	55.9	29.0	31.5	26.8	25.0
24.0	51.8	29.0	27.7	23.8	22.1
26.0	47.5	29.0	24.5	21.6	19.6
28.0	42.9	29.0	22.0	19.4	17.6
30.0	37.9	29.0	19.8	17.5	16.0
32.0	32.2	26.0	18.0	16.0	14.5
34.0	25.3	23.0	16.4	14.5	13.0

Notes

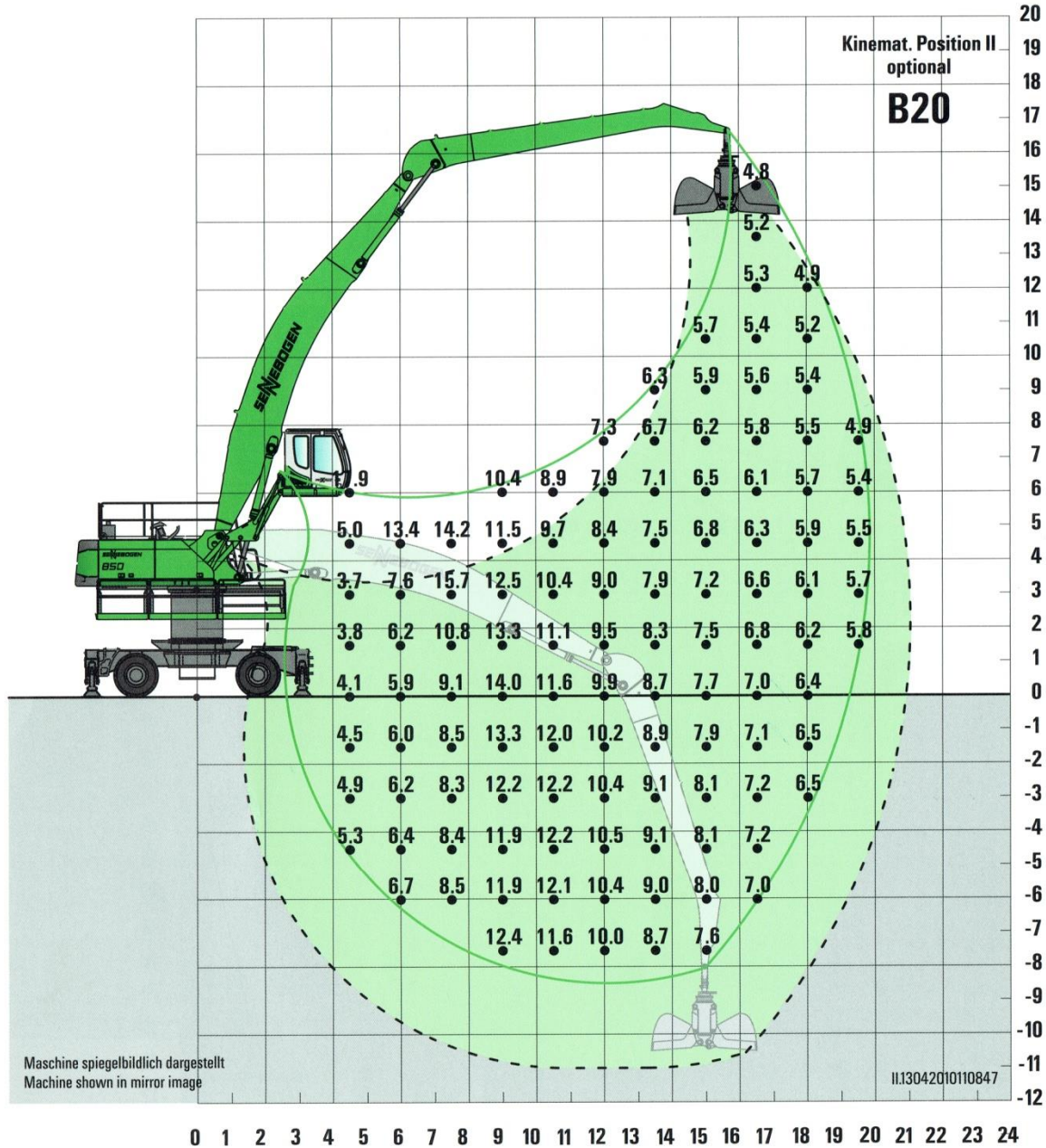
A)	Max. height under hook "H" is calculated with load linearity. <i>Maksimalhøjden under krogen oH" er beregnet med last-linearitet.</i>
B)	Radius "L" is intended from slewing centre to C/L of suspended load (ropes). <i>Radius oL" er beregnet fra rotationscentret til tyndgepunktet for den ophængte last (tove).</i>
C)	Shown capacities are intended for crane perfectly positioned on outriggers, standard counterweight. <i>De angivne kapaciteter refererer til kranen, når den er perfekt positioneret på støtteben med standard kontravægt.</i>
D)	Shown capacities are effective working capacities under hook. <i>De i tabellen angivne kapaciteter refererer til den reelle bæreevne under krogen.</i>
E)	Shown capacities are effective working capacities under hook. <i>De i tabellen angivne kapaciteter refererer til den reelle bæreevne under krogen.</i>
F)	Shown capacities are effective working capacities under hook. <i>De i tabellen angivne kapaciteter refererer til den reelle bæreevne under krogen.</i>
G)	The grab weight is included in shown capacities. <i>Grabbens vægt er inkluderet i den viste bæreevne.</i>

LØFTEDIAGRAM

Liebherr LH 120



LØFTEDIAGRAM



850 special

- Unterwagen/Undercarriage: **MP50D**
- Kompaktausleger/Compact boom: **12,0 m**
- Ladestiel/Loading stick: **9,5 m**
- Pylon: **1,5 m**
- Kabine/Cab: **maXcab D300/260 - hydraulisch hoch- und vorfahrbar /
maXcab D300/260 - hydraulic elevating and forward moving**

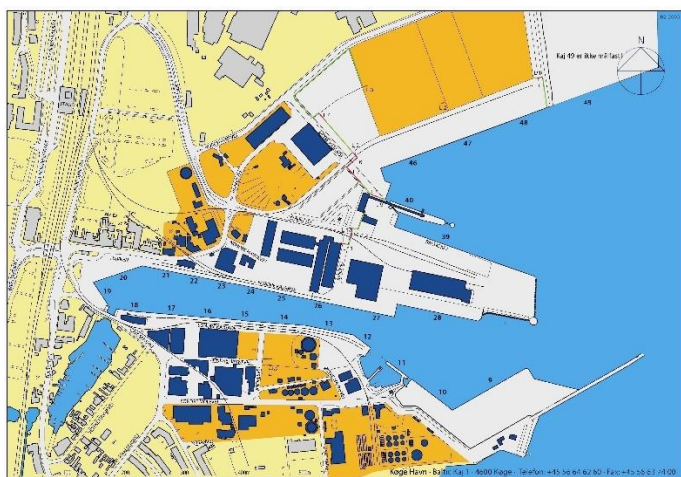
Alle Werte sind in Tonnen (t) angegeben und betragen 75 % der statischen Kipplast bzw. 87 % der hydraulischen Hubkraft gemäß ISO 10567. Sie gelten auf festem und ebenem Untergrund 360° schwenkbar. Die Werte in Klammern [] gelten in 360° freistehend. Arbeitsgeräte wie Mehrschalengreifer, Magnet etc. sind Teil der Traglast. Hydraulikbagger im Hebezeugbetrieb sind gemäß der harmonisierten EU-Norm EN 474-5 mit Rohrbruchsicherungen an den Hubzylindern und einer Überlastwarneinrichtung auszurüsten.

1.4 Udstyr til kranerne

Kran	Udstyr	Indhold - m3	Vægt - kg
Liebherr	Krog	-	528
Liebherr	Polypgrab	3	4200
Liebherr	Kævlegrab	2	2600
Liebherr	Bulkgrab	8	4375
Liebherr	Bulkgrab	5	3241
Liebherr	Ballegrab	3,6	2350
Fantuzzi	Bulkgrab – åben	12	6000
Fantuzzi	Bulkgrab – lukket	14,5	6000
Fantuzzi	Krog – swl 40 t.	-	1000
Fantuzzi	Polypgrab	17	10000
Fantuzzi	Containeråg – 20'	SWL 32 t	700
Fantuzzi	Containeråg - 40'	SWL 32 t	1200
Sennebogen	Krog – swl 20 t.	-	380
Sennebogen	Bulkgrab	4	3750
Sennebogen	Bulkgrab	3	2200
Sennebogen	Ballegrab	3,6	1900
Sennebogen	Polypgrab	1,4	2950

1.4 Belastningsrestriktioner

Kaj 23 – 27 minimum afstand til hammer : 4 m
Kaj 28 minimum afstand til hammer : 3 m
Kaj 39 Ø minimum afstand til hammer : 3 m
Kaj 60 minimum afstand til hammer : 3 m
Hele Sdr. kaj og kaj 19 - 22 er udelukket.
Ingen restriktioner på kaj 39 V, 46, 47, 48 og 49.



2. Kranernes brug

2.1 Kranerne er kun beregnet til lodrette løft.
Kranen må ikke køre med byrder langs kajen.

2.2 Kranerne må ikke benyttes til at løfte byrder, hvis vægt overstiger kranens maksimalløfteevne.

Kranerne må ikke benyttes til at frigøre byrder.

- 2.3 Kranerne udlejes generelt kun til arbejde vedrørende den egentlige havnetrafik. Der kan dog træffes aftale om udlejning til andet arbejde, når dette kan foretages uden gene for havnetrafikken.

3. Ansvar

- 3.1 Køge Havns virksomhed ved udlejning af kranerne består alene i at stille kranerne med fører til disposition.
- 3.2 Køge Havn påtager sig ikke arbejdet ved godsets anhugning i kranen og leverer ikke det dertil nødvendige anhugningsgrej.
- 3.3 Kranlejereren eller dennes repræsentant dirigerer selv kranens arbejde ved at advisere kranføreren og i øvrigt informere denne om den planlagte arbejdsudførelse. Denne information skal foregå på dansk.
- 3.4 Kranlejereren har det fulde ansvar for, at arbejdet i enhver henseende tilrettelægges fuldt forsvarligt.
- 3.5 I forbindelse med kranarbejdet påhviler det kranlejereren at udpege og advare om mulige forhindringer for kranens arbejde og om nødvendigt standse kranarbejdet.
- 3.6 Køge Havn påtager sig intet ansvar for skader på grund af manglende lugemand eller utilstrækkelig information om forhindringer på skib, lastrum eller ladningssammensætning. Dette gælder for skader på skib, garnering, ballasttanke, ladningsskade eller lignende.
- 3.7 Kranlejereren er ansvarlig for skader på kran og kranmateriel forårsaget af manglende eller utilstrækkelig information og markering af forhindringer i lastrummet.
- 3.8 Køge Havn påtager sig intet ansvar for kranernes uforstyrrede drift eller produktivitet.
- 3.9 I det omfang Køge Havn måtte blive pålagt ansvar overfor tredjemand for skade forvoldt af kranen eller som følge af brugen af kranen, er kranlejereren pligtig til i samme omfang, om det er følger af ovenstående, at skadesløsholde Køge Havn for et hvert krav som Køge Havn måtte blive pålagt at betale tredjemand.

4. Ansvarsbegrænsning

- 4.1 Såfremt Køge Havn findes ansvarlig efter en af de foranstående bestemmelser eller i øvrigt pålægges ansvar på anden måde, begrænses ansvaret som følger:

Erstatning fastsættes efter værdien af gods eller andet materiel af samme art på det tidspunkt, hvor skaden konstateres. Godsets værdi skal fastsættes efter markedsprisen - eller i mangel heraf efter den sædvanlige værdi af gods eller andet materiel af samme art og kvalitet.

Erstatning kan dog ikke overstige 666,67 SDR for hvert kolli eller anden enhed af godset eller andet materiel, eller 2 SDR pr. kilo bruttovægt af det gods eller andet materiel, som er beskadiget, afhængig af hvad der giver det højeste beløb.

For så vidt angår containere eller anden lignende transportenhed med indhold, kan erstatningen ikke overstige 25.000 SDR.

Ved skader, kran havari og/eller skade på gods yder Køge Havn i intet tilfælde erstatning for lejerens og/eller tredjemands avanceretab, ventetid for lastbiler, driftstab, tidstab, havnearbejdere m.v. Mistede markedsandele eller andre indirekte tab ydes ikke.

Ved SDR forstås den i Sølovens § 505 omhandlede regneenhed. Den omregnes til dansk mønt efter kursen på den dag, hvor skaden konstateres.

4.2 Køge Havn påtager sig intet ansvar for sammenblanding, forurening el. l. af varer som håndteres eller er oplagt på havnens kajer og arealer.

4.3 Køge Havn påtager sig intet ansvar for læsning af køretøjer, hvor lejer beordrer grabben ned i køretøjets lad. Dette udføres oftest i forbindelse med losning af RDF i baller.

5. Kranbestilling

5.1 Kranerne bestilles, afbestilles eller ændres hos Køge Havn på tlf. 56646260.

Det er meget afgørende for planlægningen i forbindelse med bemanning af kranerne, at der oplyses, hvor lang tid arbejdet/overarbejdet forventes at vare. Det oplyses ligeledes om der ønskes kørsel i pauserne.

5.2 Takstgrupper

Takst I: normaltimer

Kranarbejde i normal arbejdstid på hverdage

Mandag - torsdag kl. 07.00-15.30

Fredag kl. 07.00-15.00

Takst II: normaltimer + 50%

Kranarbejde på hverdage

Mandag - torsdag kl. 15.30-18.30

Fredag kl. 15.00-18.00

Lørdag – de første 3 timer mellem kl. 07.00 og 12.00

Takst III: normaltimer + 100%

Kranarbejde udenfor takstgruppe I & II, samt helligdage.

5.3 Bestilling af kranarbejde:

Kranarbejde på hverdage i perioden kl. 07.00-15.30 (fredag kl. 15.00):

Bestillingen skal afgives så tidligt som muligt, dog senest den foregående normale arbejdsdag kl. 11.30.

Kranarbejde på hverdage i perioden kl. 15.30 (fredag kl. 15.00) - 24.00, og kl. 00.00 - 07.00:

Bestillingen skal afgives så tidligt som muligt, dog senest samme dag kl. 10.30.

Kranarbejde i weekends og på helligdage:

Bestillingen skal afgives så tidligt som muligt, dog senest den foregående normale arbejdsdag kl. 10.30.

5.4 Senere bestilling

Hvis det ikke har været muligt at overholde bestillingstidspunkterne, kan kranarbejde ikke forventes.

5.5 Ændring af bestilt kranarbejde

Ved ændring af bestilt kranarbejde menes fremrykning og udsættelse af start- og sluttidspunkt og fortsættelse samt afbestilling.

Ændring skal meddeles så tidligt som muligt.

Hvis varsling af overarbejde ikke sker som nævnt, er følgende takster gældende ved for sent varsel.

Ved varsel af overarbejde den pågældende dag inden kl. 12.00 = kr. 209,00

Ved varsel af overarbejde den pågældende dag efter kl. 12.00 = kr. 418,00

Såfremt overarbejdet annulleres den pågældende dag efter kl. 12.00 = kr. 418,00

½ times overarbejde i forlængelse af arbejdstiden udløser ingen varselsbetaling.

5.6 Arbejdstid for kranfører

Mandag-torsdag 0700-1530

Fredag 0700-1500 – hvis der ikke er kranarbejde, arbejdes der kun til kl. 1200

Pauser 0900-0930 & 1200-1230

6. Fortrinslejeret

6.1 Kranerne udlejes fortrinsvis til losning og lastning af skibe. Skibe losses og lastes i almindelighed efter tørn.

6.2 I øvrigt forbeholder Køge Havn sig ret til når som helst at ændre tildelingen af kraner.

7. Overarbejde ved mangel af krankapacitet

7.1 I tilfælde af, at der ligger skibe og venter på at komme til kran, kan Køge Havn kræve arbejdstiden udvidet med op til 3 overarbejdstimer for at sikre færdiggørelse af skibet. Hvis denne bestemmelse ikke overholdes, kan vedkommende skib ved normal arbejdstids ophør blive beordret til anden plads, således at et ventende skib kan få adgang til kranen. Modtagers/afskibers eventuelle miljøgodkendelse skal dog respekteres af Køge Havn.

7.2 Køge Havn fakturerer ikke egen overtid, hvis pkt. 7.1. gøres gældende.

8. Takster

8.1 Takster ekskl. moms pr. time.

Fantuzzi MHC 65 – løft op til 25 t.	Kr. 1.895,00
Fantuzzi MHC 65 – løft over 25 t.	- 4.785,00
Liebherr LH120	- 1.895,00
Sennebogen 875	- 1.895,00
Sennebogen 850	- 1.580,00
Mandetime – (normal tid ved vejrlig)	- 352,00

Såfremt der arbejder 'fremmede' kraner med en kapacitet som Køge Havn kan matche, og Køge Havns kraner ikke er udlejede, kan Køge Havn opkræve en afgift på kr. 1.500,- per kran/dag.

8.2 Taksten beregnes fra det tidspunkt, til hvilket kranen er bestilt og gjort klar.

Kranarbejdet afregnes pr. påbegyndt 15 minutter.
Minimumsafregning pr. kran/pr. skib - 2 timer.

8.3 For sen bestilling

Hvis kranarbejdet bestilles senere end de i pkt. 5.3 angivne tidspunkter, og Havnen leverer kranarbejdet på trods af pkt. 5.4, forbeholder Køge Havn sig ret til at opkræve et gebyr pr. bestilt kran på kr. 1.000 kr.

8.4 Ændring af bestilt kranarbejde

Hvis bestilt kranarbejde ændres mere end 2 gange uden for normal arbejdstid, opkræves et gebyr svarende til 1 mandetime på 100% overtid.

8.5 Afbestilling

Ved afbestilling senere end de i pkt. 5.3 angivne tidspunkter, men dog senest 2 timer før kranarbejdets bestilte starttidspunkt, kan Køge Havn opkræve et gebyr pr. bestilt kran på kr. 500,-
Hvis afbestillingen sker mindre end 2 timer før kranarbejdets bestilte starttidspunkt opkræves minimumsbetaling jvf. pkt. 8.2.

8.6 Standsning af kranarbejdet på grund af vejrlig eller kranstop.

Er kranen ude af drift pga. vejrlig eller kranstopt i mere end ½ time (sammenhængende), opkræves ikke krantakst for denne periode. Der opkræves timeløn for kranføreren i tilfælde af stop for vejrlig.

8.7 Afsluttet kranarbejde

Kranarbejdet regnes for afsluttet, når lejers mandskab forlader skibet og evt. bobcat eller løftegrej er afsat på kajen.

9. Rengøring af kajarealer

9.1 Spild af det håndterede gods i forbindelse med losning og lastning må ikke spredes uden for skibets arbejdsområde på kajen.

Havnebassinet og nedløbsbrønde må ikke forurenes under arbejdet og under rengøringen af kajarealer og andet håndteringsudstyr.

Under losning og lastning skal der foretages oprensning af spild på kajen i et sådant omfang, at gældende miljøkrav overholdes.

Medmindre andet er aftalt med Køge Havn, skal alle berørte arealer rengøres umiddelbart efter, at skibsoperationen er afsluttet af hensyn til andre lejere/brugere, der skal anvende arbejdsområdet eller tragten.

Alt spild skal opsamles og fjernes fra kajarealet.

Under forhold, hvor arbejdet er til gene for omgivelserne, skal arbejdet stoppes.

Brug vand for at minimere støvgener.

9.2 Ansvar for rengøring

Ansvar for, at arealet bringes i ovennævnte stand efter brug og ovennævnte krav i øvrigt overholdes, har såvel den stevedorevirksomhed, der udfører laste- og lossearbejdet som vareejer, defineret som den, der hæfter for vareafgifter eller tilsvarende afgift til havnen.

Den ansvarlige skal påtage sig alle udgifter, der er forbundet med de nævnte foranstaltninger.

Før en skibsoperation påbegyndes, skal ordregiveren meddele Køge Havn, hvem der er rengøringsansvarlig. Hvis Køge Havn skal udføre rengøringen for den rengøringsansvarliges regning, skal dette meddeles samtidig.

Klager over rengøring af kaj skal gøres gældende inden en skibsoperation påbegyndes.

9.3 Rengøringstakster

Rengøring i forbindelse med lastning og losning, herunder også for selvlosserskibe eller rengøring på havnearealer, hvor der har været oplagt gods, udføres i regning til følgende priser inkl. fører:

Fejemaskine 990,00 kr./time
Overtidstillæg iflg. Pkt. 5.2
Deponeringsudgift 850,00 kr./ton + kørsel kr. 600,00 pr. time

Såfremt den rengøringsansvarlige virksomhed ikke har gjort rent på andendagen efter lasthåndtering, vil Køge Havn uden forudgående varsel rengøre området eller materiellet efter glædende takst.

Bortskaffelse af ladningsrester eller andet affald vil også blive faktureret efter gældende takst.

Ved fejning uden for normal tid betales minimum for 2 timer.

Såfremt spildet skal genanvendes, skal ordregiveren selv sørge for dette ved at stille container eller lignende til rådighed ved rengøringsarealet.

9.4 Rengøringsstandard for grab

Rengøring af grab udføres af Køge Havn.

Den almindelige rengøring omfatter afskylning af grabben med vand.

Hvis ovennævnte standard ikke er tilstrækkelig, kan kranlejeren mod betaling bestille ekstra rengøring inden lejeren påbegynder sin brug af grabben. Efter denne ekstrarengøring vil grabben være rensed for alle løst- og fastsiddende og klæbende godsrester samt godsbelægninger på grabbens bevægelige og afdækkede dele.

Denne ekstraordinære rengøring af grabben udføres som regningsarbejde baseret på medgået tid til mandskab og materiel.

10. Sikkerhed

10.1 Det er lejers ansvar, at det af hans personale som medvirker ved skibsoperationen, opfylder alle lov- & sikkerhedsmæssige krav med hensyn til personlige værnemidler, samt at de er i stand til at udføre arbejdet sikkerhedsmæssigt forsvarligt.

10.2 Køge Havn vil bortvise personer, som ikke bærer hjelm og refleksbeklædning ved skibsoperationer, hvor dette er påkrævet.

10.3 Der må kun anvendes godkendt løftegrej. Andet grej vil under ingen omstændigheder blive anvendt.

10.4 Intet personale må være under indflydelse af alkohol eller euforiserende stoffer i forbindelse med kranarbejde.

11. Fremmede kraner

Fremmede kraner på bæltter må ikke anvendes uden forudgående tilladelse fra Køge Havn.