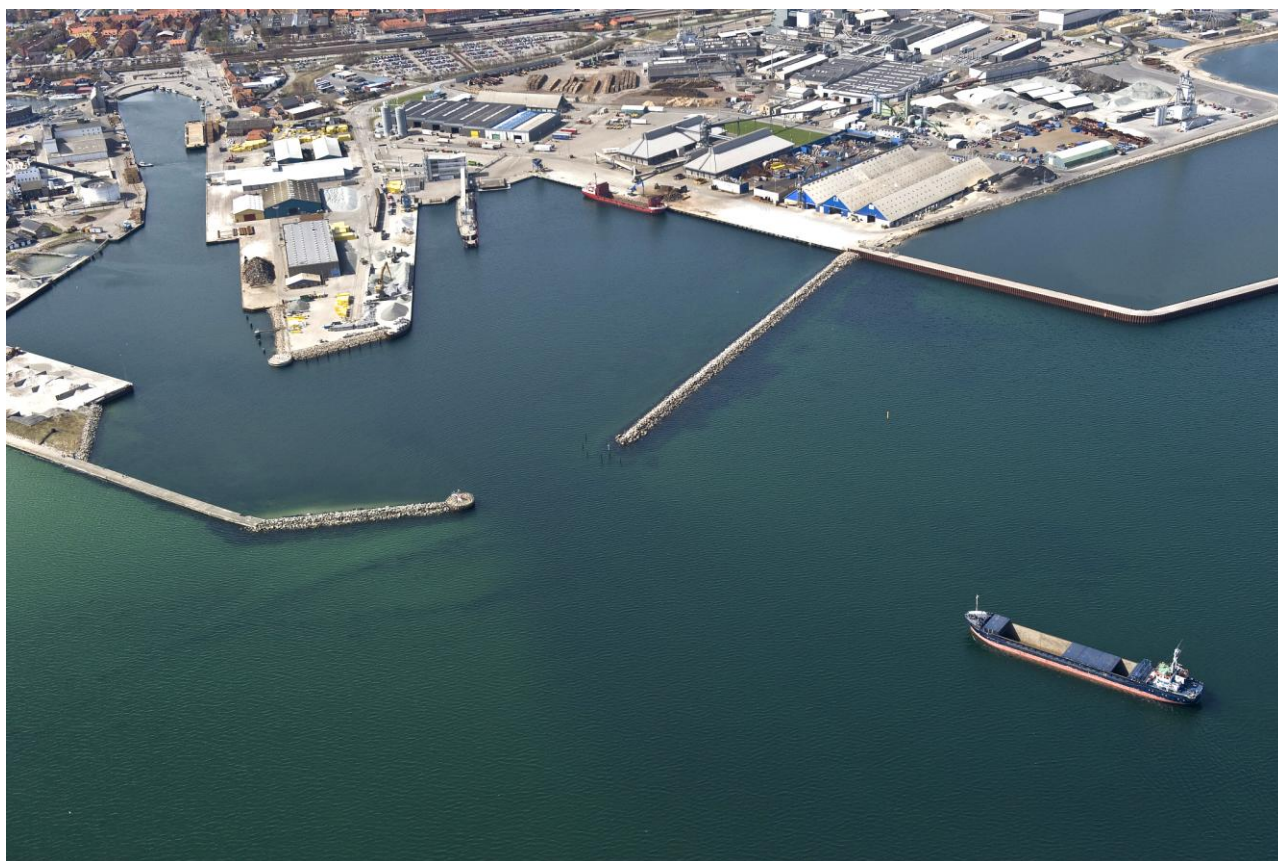


Modtageordning for drifts- og lastaffald fra skibe i Køge Havn



Indholdsfortegnelse:

1. Generelle oplysninger om havnen.
2. Ejer og driftsforhold m.m.
3. Formål med modtageordningerne
4. Generelle regler for modtageordninger
5. Definition af enkelte affaldstyper, indsamlingsmåde, bortskaffelsesmåde og priser
6. Placering af modtageordningerne, samt liste over godkendte affaldsbehandlere
7. Varslingsskrivelser
8. Ændringer i modtageordningen
9. Køge Havns miljøplads
10. Konsultation med brugerne
11. Klageadgang
12. Ikrafttræden

1. Generelle oplysninger om havnen

Køge Havn

Baltic Kaj 1, 3 sal

4600 Køge

+ 45 56 64 62 60 (24/7)

Havnens åbningstider:

Mandag til torsdag kl-0700-1530, fredag kl. 0700-1200.

2. Ejer og driftsforhold m.m.

Køge Havn er en kommunal selvstyrehavn, der ejes af Køge Kommune og drives af Køge Havn.

Køge Havn er en erhvervshavn, med få anløb af fiskefartøjer.

Havnebestyrelsen i Køge Havn er ansvarlig for udarbejdelse af denne plan for havnens affaldshåndtering.

Havnekaptajn Susanne Thilqvist er ansvarlig for planens gennemførelse samt vedligeholdelse.

3. Formål med modtageordningen

Ved etablering af en effektiv modtageordning ønsker Køge Havn, at medvirke til, at der kan opnås en positiv miljømæssig effekt ved en forsvarlig håndtering af skibenes drifts- og lastaffald. Målet er at gøre det smidigt for skibe som anløber Køge Havn, at aflevere deres affald. Det kan være et bidrag til at nedsætte forureningen af havmiljøet.

4. Generelle regler for modtageordninger

Køge Havn har etableret modtageordningen for affald fra skibe i henhold til gældende lovgivning. Skibe, der anløber havnen, er pligtige til at aflevere affald før havnen forlades jf. miljøministeriets gældende bekendtgørelse, om modtagefaciliteter for affald fra skibe, om skibes aflevering af affald og havnes affaldsplaner.

Følgende generelle betingelser skal opfyldes:

Tidsrum:

Aflevering skal finde sted indenfor havnens normale arbejdstid. Skibe, der udelukkende anløber Køge Havn, udenfor normal arbejdstid kan aflevere affald, hvis skibet kan dokumentere, at aflevering inden for normal arbejdstid ikke er mulig. Der vil da være fastsat særlige betingelser jf. bestemmelser om de enkelte affaldstyper.

Oplysning til brugerne:

Havnens personale afhenter affaldet ved gangvejen, således at der ikke stilles affald på kajen.

Anmeldelsen skal være meddelt:

- 1) mindst 24 timer inden ankomsten, hvis anløbshavnen kendes,
- 2) så snart anløbshavnen kendes, hvis denne oplysning først foreligger mindre end 24 timer inden ankomsten, eller
- 3) senest ved afsejling fra den foregående havn, hvis sejladsens varighed er under 24 timer.

Anmeldeformular er indeholdt i Miljøministeriets bekendtgørelse.

Bilag kan rekvireres på Køge Havn, eller findes på Miljøstyrelsens hjemmeside www.mst.dk

Anmeldeformular indsendes pr. mail til vagt@koegehavn.dk

Mængder

Der kan afgiftsfrit afleveres driftsaffald, der svarer til skibets art, størrelse og i forhold til seneste anløbshavn.

For større mængder driftsaffald samt lastaffald opkræves særskilt betaling.

Ejendomsretten

Ejendomsretten til driftsaffaldet overgår til Køge Havn, når affaldet er accepteret modtaget på godkendt modtageanlæg.

Ansvar

Skibets reder indestår for rigtigheden af samtlige af skibsførerens oplysninger om affaldet, dets art, sammensætning, mængder, tidspunkt for afhentning og for skader, der skyldes fejl eller mangler herunder ved betjening. Skibets reder er således, under forudsætning af, at der foreligger skyld, ansvarlig for enhver skade, der er en følge af skibsførerens urigtige, vildledende eller mangelfulde oplysninger. Dette gælder også skader som bliver påført tredjemand som følge af skibsførerens urigtige, vildledende eller mangelfulde oplysninger.

Ifølge bekendtgørelse nr. 415 kan skibe, der eksempelvis undlader at aflevere affald ifølge bekendtgørelsens bestemmelser eller som ikke følger varslingsreglerne, straffes med bøde, eller hvis der er handlet uagtsomt endog med hæfte eller fængsel i indtil 2 år.

Yderligere oplysninger

Yderligere oplysninger fås ved henvendelse til Køge Havn på telefon + 45 56 64 60.

5. Definition af enkelte affaldstyper, indsamlingsmåde, bortskaffelsesmåde og priser

Se vedlagte skema, bilag 1. Skemaet er bygget op efter opdelingen i MARPOL.

6. Placering af modtageordningerne, samt liste over godkendte affaldsbehandlere

Godkendte affaldsbehandlere fremgår af bilag 1.

Affalds containere er placeret som vist på bilag 2.

7. Varslingsskrivelser

Skibsføreren på et skib, som planlægger at anløbe havnen skal som udgangspunkt 24 timer inden Køge Havn anløbes indsende en varslingskrivelse.

Anmeldeformular er indeholdt i Miljøministeriets bekendtgørelse.

Bilag kan også rekvireres på Køge Havn eller findes på Miljøstyrelsens hjemmeside www.mst.dk

Anmeldeformular skal indsendes pr fax + 45 56 63 74 00, eller mail vagt@koegehavn.dk

8. Ændringer i modtageordningen

Modtageordningen fungerer og vi forventer ikke, at havnen ændrer sig inden for de næste tre år, hvorfor vi ikke har planer om at ændre affaldsplanen.

9. Køge Havns miljøplads

For Køge Havns affaldsplans modtagerfacilitets art og kapacitet se bilag 2.

10. Konsultation med brugerne

Køge Havn indkalder to gange årligt havnens regelmæssige brugere til en diskussion af modtageordningens virke. I forbindelse med årets sidste havnemøde, informeres om omkostningerne til modtagerordningen.

11. Klageadgang.

Hvis det er skibets vurdering, at der ikke er tilstrækkelige faciliteter til rådighed, bør første skridt være en direkte henvendelse til Køge Havn.

Såfremt skibets fører eller agent ønsker at henlede miljømyndighedernes opmærksomhed på utilstrækkelige eller mangelfulde faciliteter, kan der henvises til vedlagte klageformular, (bilag 3).

Udfyldt formular sendes til Køge Havn, som sender kopi til Miljøstyrelsen.

12. Ikrafttræden

Disse regler træder i kraft 1. juli 2014 og erstatter tidligere udsendte bestemmelser